

## KRATKOROČNI POKAZATELJI ENERGETSKE STATISTIKE U VELJAČI 2021. PRVI REZULTATI

### SHORT-TERM INDICATORS OF ENERGY STATISTICS, FEBRUARY 2021 FIRST RESULTS

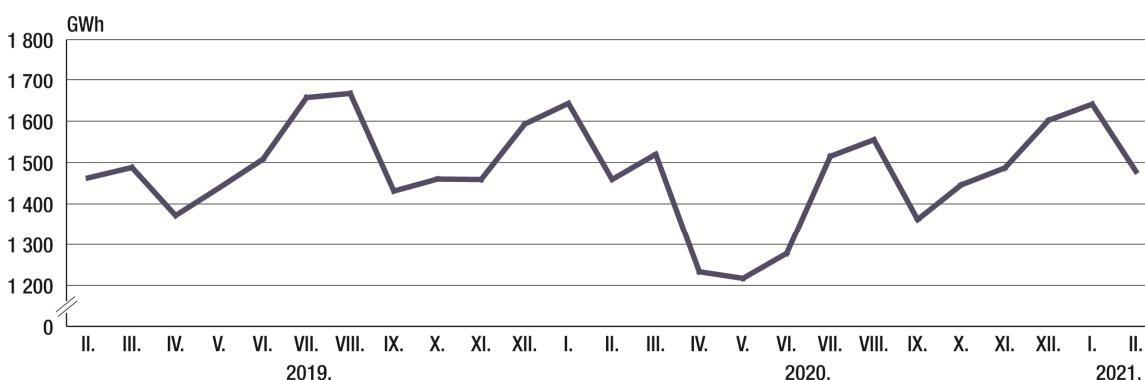
U veljači 2021. električna energija raspoloživa za potrošnju iznosila je 1 479 GWh. Ta količina sadržava i gubitke u električnoj mreži.

In February 2021, electricity available for the inland market amounted to 1 479 GWh, including losses in the electricity network.

Kod drugih energenata količina raspoloživa za potrošnju sadržava i količine energenata koje mogu završiti na skladištu kod finalnih potrošača ili u maloprodaji.

As for other energy products, the quantity available for the inland market also contains the quantities of energy products that may end up in warehouses, either in those of final consumers or in retail trade.

**G-1. ELEKTRIČNA ENERGIJA, RASPOLOŽIVA ZA TUZEMNU POTROŠNJU, VELJAČA 2019. – VELJAČA 2021.**  
ELECTRICITY AVAILABLE FOR INLAND MARKET, FEBRUARY 2019 – FEBRUARY 2021



## 1. ELEKTRIČNA ENERGIJA ELECTRICITY

GWh

Opskrba	Električna energija Electricity								Supply
	2019.		2020.		2020.		2021.		
	XI.	XII.	I.	II.	XI.	XII.	I.	II.	
Ukupna bruto proizvodnja	1 511	1 521	1 190	1 085	1 258	1 757	1 828	1 566	Total gross production
Hidroelektrane	841	928	567	398	529	976	1 037	935	Hydro power plants
Termoelektrane i CHP na fosilna goriva	413	324	412	470	491	505	466	380	Thermal power plants and CHP on fossil fuels
Termoelektrane i CHP na obnovljiva goriva	75	79	77	72	83	86	84	75	Thermal power plants and CHP on renewable fuels
Vjetroelektrane	173	181	122	133	145	186	232	165	Wind power plants
Sunčane elektrane	2	2	3	4	2	1	2	4	Solar power plants
Geotermalne elektrane	7	7	9	8	8	3	7	7	Geothermal power plants
Ukupna neto proizvodnja	1 484	1 498	1 162	1 052	1 217	1 725	1 786	1 541	Total net production
Hidroelektrane	838	925	565	396	525	973	1 025	933	Hydro power plants
Termoelektrane i CHP na fosilna goriva	396	312	395	447	464	482	443	364	Thermal power plants and CHP on fossil fuels
Termoelektrane i CHP na obnovljiva goriva	69	73	71	65	75	81	79	70	Thermal power plants and CHP on renewable fuels
Vjetroelektrane	172	180	121	133	144	185	231	164	Wind power plants
Sunčane elektrane	2	2	3	4	2	1	2	4	Solar power plants
Geotermalne elektrane	5	6	7	7	7	3	6	6	Geothermal power plants
Uvoz	608	690	918	851	887	736	988	943	Import
Izvoz	629	586	413	423	602	853	1 131	1 000	Export
Potrošeno iz mreže za crpke u reverzibilnim elektranama	4	9	24	21	15	6	2	5	Energy absorbed by storage pumping
Raspoloživo za tuzemnu potrošnju	1 459	1 593	1 643	1 459	1 487	1 602	1 641	1 479	Available for inland market

## 2. PRIRODNI PLIN NATURAL GAS

Opskrba	Mjerna jedinica	Prirodni plin Natural gas								Unit of measure	Supply
		2019.		2020.		2020.		2021.			
		XI.	XII.	I.	II.	XI.	XII.	I.	II.		
Proizvodnja	mil. m <sup>3</sup> TJ (GOM)	81 3 247	81 3 243	84 3 217	78 3 121	71 2 813	69 2 738	70 2 798	63 2 523	mln m <sup>3</sup> TJ (GCV)	Production
Uvoz	mil. m <sup>3</sup> TJ (GOM)	191 7 390	198 7 675	184 7 099	160 6 185	179 6 974	205 7 945	180 7 077	164 6 352	mln m <sup>3</sup> TJ (GCV)	Import
Izvoz	mil. m <sup>3</sup> TJ (GOM)	3 122	3 125	3 124	3 115	1 50	2 88	2 86	2 75	mln m <sup>3</sup> TJ (GCV)	Export
Promjena zaliha	mil. m <sup>3</sup> TJ (GOM)	-62 -2 373	-63 -2 375	-126 -4 769	-69 -2 613	-87 -3 293	-83 -3 157	-65 -2 479	-70 -2 636	mln m <sup>3</sup> TJ (GCV)	Variation of stocks
Raspoloživo za tuzemnu potrošnju	mil. m <sup>3</sup> TJ (GOM)	331 12 888	339 13 168	391 14 961	304 11 804	336 13 030	355 13 752	313 12 268	295 11 436	mln m <sup>3</sup> TJ (GCV)	Available for inland market

## 3. UGLJIKOVODICI HYDROCARBONS

### 3.1. SIROVA NAFTA CRUDE OIL

tis. tona  
'000 tonnes

Opskrba	Siromafta Crude oil								Supply
	2019.		2020.		2020.		2021.		
	XI.	XII.	I.	II.	XI.	XII.	I.	II.	
Proizvodnja	52	53	52	48	47	47	48	42	Production
Uvoz	390	-	85	134	-	-	-	182	Import
Izvoz	56	58	67	26	40	136	39	33	Export
Promjena zaliha	59	-284	51	146	-76	-118	7	189	Variation of stocks
Prerada u rafinerijama	327	279	19	10	83	29	2	2	Refinery input

### 3.2. NAFTNI DERIVATI – UKUPNO PETROLEUM PRODUCTS – TOTAL

tis. tona  
'000 tonnes

Opskrba	Naftni derivati Petroleum products								Supply
	2019.		2020.		2020.		2021.		
	XI.	XII.	I.	II.	XI.	XII.	I.	II.	
Proizvodnja	395	334	30	31	115	41	10	16	Production
Uvoz	145	141	225	247	202	234	257	199	Import
Izvoz	202	248	88	89	142	76	61	72	Export
Promjena zaliha	95	-32	-31	-28	-51	-5	32	-58	Variation of stocks
Raspoloživo za tuzemnu potrošnju	243	259	198	217	226	204	174	201	Available for inland market

**3.2.1. MOTORNI BENZIN**  
MOTOR GASOLINE

tis. tona  
'000 tonnes

Opskrba	Motorni benzin Motor gasoline								Supply
	2019.		2020.		2020.		2021.		
	XI.	XII.	I.	II.	XI.	XII.	I.	II.	
Proizvodnja	90	93	10	6	25	20	1	1	Production
Uvoz	3	10	9	24	9	5	31	7	Import
Izvoz	55	49	15	18	14	8	7	6	Export
Promjena zaliha	7	11	-20	-20	-11	-9	1	-26	Variation of stocks
Raspoloživo za tuzemnu potrošnju	31	43	24	32	31	26	24	28	Available for inland market

**3.2.2. PLINSKO DIZELSKO GORIVO**  
GAS/DIESEL OIL

tis. tona  
'000 tonnes

Opskrba	Plinsko dizelsko gorivo Gas/diesel oil								Supply
	2019.		2020.		2020.		2021.		
	XI.	XII.	I.	II.	XI.	XII.	I.	II.	
Proizvodnja	161	143	13	12	50	12	2	1	Production
Uvoz	118	96	187	186	162	202	204	163	Import
Izvoz	88	97	59	59	66	54	44	47	Export
Promjena zaliha	57	-8	-1	-6	-12	19	38	-24	Variation of stocks
Raspoloživo za tuzemnu potrošnju	134	150	142	145	158	141	124	141	Available for inland market

**3.2.3. LOŽIVA ULJA**  
FUEL OIL

tis. tona  
'000 tonnes

Opskrba	Loživa ulja Fuel oil								Supply
	2019.		2020.		2020.		2021.		
	XI.	XII.	I.	II.	XI.	XII.	I.	II.	
Proizvodnja	75	53	2	5	9	2	2	9	Production
Uvoz	-	6	6	1	3	3	2	2	Import
Izvoz	36	67	1	3	33	5	3	12	Export
Promjena zaliha	11	-11	3	-3	-25	-3	-1	-2	Variation of stocks
Raspoloživo za tuzemnu potrošnju	28	3	4	6	4	3	2	1	Available for inland market

**3.2.4. OSTALI NAFTNI DERIVATI**  
OTHER PETROLEUM PRODUCTS

tis. tona  
'000 tonnes

Opskrba	Ostali naftni derivati Other petroleum products								Supply
	2019.		2020.		2020.		2021.		
	XI.	XII.	I.	II.	XI.	XII.	I.	II.	
Proizvodnja	69	45	5	8	31	7	5	5	Production
Uvoz	24	29	23	36	28	24	20	27	Import
Izvoz	23	35	13	9	29	9	7	7	Export
Promjena zaliha	20	-24	-13	1	-3	-12	-6	-6	Variation of stocks
Raspoloživo za tuzemnu potrošnju	50	63	28	34	33	34	24	31	Available for inland market

**4. KRUTA GORIVA**  
*CRUDE FUELS*

**4.1. KAMENI UGLJEN**  
*HARD COAL*

tis. tona  
'000 tonnes

Opskrba	Kameni ugljen <i>Hard coal</i>								Supply
	2019.		2020.		2020.		2021.		
	XI.	XII.	I.	II.	XI.	XII.	I.	II.	
Proizvodnja	-	-	-	-	-	-	-	-	<i>Production</i>
Uvoz	70	3	71	70	79	73	-	98	<i>Import</i>
Izvoz	-	-	-	-	-	-	-	-	<i>Export</i>
Promjena zaliha	20	-36	44	15	12	10	-57	37	<i>Variation of stocks</i>
Raspoloživo za tuzemnu potrošnju	50	39	27	55	67	63	57	61	<i>Available for inland market</i>

**4.2. KOKS**  
*COKE*

tis. tona  
'000 tonnes

Opskrba	Koks <i>Coke</i>								Supply
	2019.		2020.		2020.		2021.		
	XI.	XII.	I.	II.	XI.	XII.	I.	II.	
Proizvodnja	-	-	-	-	-	-	-	-	<i>Production</i>
Uvoz	1	3	1	3	4	3	1	2	<i>Import</i>
Izvoz	-	-	-	-	-	-	-	-	<i>Export</i>
Promjena zaliha	-	-	-	-	-	-	-	-	<i>Variation of stocks</i>
Raspoloživo za tuzemnu potrošnju	1	3	1	3	4	3	1	2	<i>Available for inland market</i>

**4.3. MRKI UGLJEN**  
*BROWN COAL*

tis. tona  
'000 tonnes

Opskrba	Mrki ugljen <i>Brown coal</i>								Supply
	2019.		2020.		2020.		2021.		
	XI.	XII.	I.	II.	XI.	XII.	I.	II.	
Proizvodnja	-	-	-	-	-	-	-	-	<i>Production</i>
Uvoz	3	1	-	1	2	-	-	-	<i>Import</i>
Izvoz	-	-	-	-	-	-	-	-	<i>Export</i>
Promjena zaliha	-6	-	-	-	-4	-2	-	-	<i>Variation of stocks</i>
Raspoloživo za tuzemnu potrošnju	9	1	-	1	6	2	-	-	<i>Available for inland market</i>

## METODOLOŠKA OBJAŠNJENJA

Ovo Priopćenje sastavlja se na temelju više statističkih istraživanja, i to: Mjesečnog istraživanja o industrijskoj proizvodnji i zaposlenim osobama (IND-1/KPS/M), Mjesečnog istraživanja o naftnim rafinerijama (ERG-1/N), Mjesečnog istraživanja o uvozu, izvozu i zalihama nafte i naftnih derivata (ERG-2/N), Mjesečnog istraživanja o uvozu, izvozu, zalihama i isporukama prirodnog plina (ERG-1/P), Mjesečnog istraživanja o uvozu, izvozu, zalihama, isporukama i potrošnji ugljena i koksa (ERG-1/U), Mjesečnog istraživanja o elektranama (ERG-1/EL) te podataka dobivenih iz Jedinственe carinske deklaracije o izvozu i uvozu robe.

Mjesečni podaci u ovom Priopćenju služe za praćenje kretanja energenata prema navedenim obilježjima, a zbrojeni za 12 mjeseci ne predstavljaju godišnje bilančne podatke jer zbog brzine davanja podataka u mjesečnoj dinamici ili storniranja nekih isporuka može doći do manjih odstupanja u mjesečnim podacima. Zbog toga preporučujemo sljedeće izvore za godišnje podatke: godišnje Statističko izvješće "Energetska statistika", koje objavljuje Državni zavod za statistiku, i godišnji energetska pregled "Energija u Hrvatskoj", u izdanju Ministarstva zaštite okoliša i energetike.

**Bruto proizvodnja** električne energije jest proizvedena električna energija na generatoru hidroelektrana, termoelektrana i CHP na fosilna goriva, termoelektrana i CHP na obnovljiva goriva, vjetroelektrana i sunčanih elektrana.

**Neto proizvodnja** električne energije jest električna energija isporučena elektromreži iz elektrane. To je razlika između proizvedene električne energije na generatoru i vlastite potrošnje.

**Geotermalne elektrane** proizvode energiju dostupnu kao toplinu koja isijava iz unutrašnjosti Zemljine kore, uglavnom u obliku vruće vode ili pare; isključujući okolnu toplinu koju sakupljaju toplinske crpke iz tla. Proizvodnja geotermalne energije jest razlika između entalpije tekućine dobivene iz bušotine i krajnje otpadne tekućine.

**Raspoloživa energija za potrošnju** jest količina energenata raspoloživa za finalnu tuzemnu potrošnju u koju su uključeni gubici i zalihe kod finalnih potrošača i u maloprodaji.

**Sirova nafta** jest mineralno ulje prirodnog podrijetla koje obuhvaća mješavinu ugljikovodika i dodatnih nečistoća, npr. sumpora. Nalazi se u tekućem agregatnom stanju pod normalnom temperaturom i tlakom, a njezina fizikalna svojstva (gustoća, viskoznost itd.) jako variraju. U sirovu naftu uključeni su i kondenzati koji se dobivaju iz vezane ili nevezane proizvodnje plina pomiješanoga s komercijalnom sirovom naftom.

**Prirodni plin** sastoji se od plinova, nastaje prirodno u podzemnim nalazištima bilo u tekućem bilo u plinovitom stanju. Uglavnom se sastoji od metana. Uključuje i "nevezani" plin, koji potječe iz nalazišta što daju ugljikovodike samo u plinovitom stanju, i "vezani" plin, proizveden zajedno sa sirovom naftom, te metan iskopan iz rudnika ugljena (plin iz rudnika). Prirodni plin uključuje i industrijski proizveden plin (proizveden od gradskoga ili industrijskog otpada ili kanalizacije). Ispuhane ili spaljene količine prirodnog plina ne računaju se.

**Naftni derivati** jesu svi proizvodi koji su proizvedeni u naftnim rafinerijama, a to su: rafinerijski plin, ukapljeni plin, motorni benzini, petrolej, mlazno gorivo, dizelsko gorivo, ekstralako loživo ulje, loživo ulje, primarni benzin, *white spirit*, maziva ulja, bitumen, parafin, naftni koks i ostali proizvodi rafinerija.

Pod **ostalim naftnim derivatima** iskazani su i ukapljeni plinovi u degazolinaži.

## NOTES ON METHODOLOGY

*This First Release is prepared on the basis of several statistical surveys, as follows: the Monthly Survey on Industrial Production and Persons Employed (IND-1/KPS/M form), the Monthly Survey on Oil Refineries (ERG-1/N form), the Monthly Survey on Import, Export and Stocks of Petroleum and Petroleum Products (ERG-2/N form), the Monthly Survey on Import, Export, Stocks and Deliveries of Natural Gas (ERG-1/P form), the Monthly Survey on Import, Export, Stocks, Deliveries and Consumption of Coal and Coke (ERG-1/U form) and the Monthly Survey on Electricity Power Plants (ERG-1/EL form) as well as on the data obtained from the Single Administrative Document on export and import of goods.*

*The monthly data in this First Release are used for monitoring the changes in energy products according to the mentioned characteristics. Their sum for 12 months does not represent the annual balance data, due to the fast output of monthly data or to the fact that some deliveries are cancelled, which may lead to slight deviations from the monthly data. For that reason, the following sources of annual data are recommended: the annual Statistical Report entitled Energy Statistics published by the Croatian Bureau of Statistics and the annual energy review entitled Energy in Croatia published by the Ministry of Environment and Energy.*

**Gross electricity production** is the sum of the total electrical energy production by all the generating sets concerned (hydro power plants, thermal power plants and CHP on fossil fuels, thermal power plants and CHP on renewable fuels, wind power plants and solar power plants).

**Net electricity production** is the electrical energy supplied from a power station to a power-supply grid and it represents the difference between the electrical energy produced in a generator and own supply.

**Geothermal power plants** produce energy available as heat emitted from within the Earth's crust, usually in the form of hot water or steam; excluding the surrounding heat collected by the heat pumps from the ground. This energy production is the difference between the enthalpy of the fluid produced in the production borehole and that of the fluid eventually disposed of.

**Energy available for consumption** is the quantity of energy products available for final consumption on the inland market, including losses and stocks at final consumers and in retail trade.

**Crude oil** is a mineral oil of natural origin that includes a mixture of hydrocarbons and associated impurities, such as sulphur. It exists in the liquid phase under normal surface temperature and pressure and its physical characteristics (density, viscosity, etc.) are highly variable. This category includes field or lease condensates recovered from associated and non-associated gases where it is commingled with the commercial crude oil stream.

**Natural gas** is comprised of gases, occurring naturally in underground deposits, whether liquefied or gaseous, consisting mainly of methane. It includes both "non-associated" gas originating from fields producing hydrocarbons only in gaseous form, and "associated" gas produced in association with crude oil as well as methane recovered from coal mines (colliery gas). Manufactured gas (produced from municipal or industrial waste or sewage) is also included, while vented or flared quantities of natural gas are excluded.

**Petroleum products** are all products produced in petroleum refineries: refinery gas, liquefied petroleum gas, motor gasoline, kerosene, jet fuel, diesel oil, light fuel oil, fuel oil, naphtha, white spirit, lubricating oils, bitumen, paraffin waxes, petroleum coke and other refinery products.

**Other petroleum products** encompass liquefied petroleum gas in NGL plants.

Pod **uvozom** se podrazumijevaju količine energenata koje su prešle državnu granicu Republike Hrvatske bez obzira na to jesu li ili nisu ocarinjene. Količine nafte, naftnih proizvoda i tekućeg plina pod ugovorima o proizvodnji koje se ostvaruju u inozemstvu također treba iskazati u ovoj tablici kao uvoz. Energenti u tranzitu kroz Republiku Hrvatsku ne iskazuju se u ovom obrascu ni kao uvoz ni kao izvoz.

Pod **izvozom** se podrazumijevaju količine koje su prešle državnu granicu Republike Hrvatske bez obzira na to jesu li ili nisu ocarinjene i jesu li ili nisu vlasništvo hrvatskog rezidenta.

Za uvoz i izvoz električne energije primjenjuje se Eurostatova definicija koja uključuje i tranzit: količine električne energije smatraju se uvezenima ili izvezenima kada prijeđu političke granice zemlje bez obzira na to jesu li ili nisu ocarinjene. Ako električna energija prolazi kroz zemlju, količina te energije prijavljuje se i kao uvoz i kao izvoz.

Pod **promjenom zaliha** podrazumijevaju se promjene stanja zaliha na početku i kraju mjeseca u poduzećima koja se bave proizvodnjom, transformacijom, uvozom i izvozom energije. Razlika se dobije tako što se od stanja zaliha na kraju posljednjeg dana u mjesecu oduzme stanje zaliha na početku prvoga radnog dana u istome mjesecu.

**Import** includes the quantities of energy products that crossed the state border of the Republic of Croatia, regardless of whether or not they were cleared through the customs. The quantities of petroleum and petroleum products and liquid gas that are under contracts on production realised abroad are also to be presented in this table as import. Energy products in transit through the Republic of Croatia are not presented in this survey form either as import or as export.

**Export** includes the quantities that crossed the state border of the Republic of Croatia, regardless of whether or not they were cleared through the customs and whether or not they are owned by a Croatian resident.

For import and export of electricity, a Eurostat definition is used which includes transit: amounts of electricity are considered imported or exported when they have crossed the political boundaries of a country, regardless of whether customs clearance has taken place or not. If electricity transits through a country, the amount should be reported as both import and export.

**Variation of stocks** includes stock changes at the beginning and at the end of a month in enterprises engaged in the production, transformation, import and export of energy. The difference is calculated by subtracting the state of stocks at the beginning of the first working day in a month from the state of stocks at the end of the last day in the same month.

#### Kratice

CHP	kombinirana proizvodnja toplinske i električne energije
Eurostat	Statistički ured Europske unije
GOM	gornja ogrjevna moć
GWh	gigavatsat
m <sup>3</sup>	kubični metar
mil.	milijun
tis.	tisuća
TJ	teradžul

#### Znakovi

- nema pojave

#### Abbreviations

CHP	combined heat and power generation
Eurostat	Statistical Office of the European Communities
GCV	gross calorific value
GWh	gigawatt hour
m <sup>3</sup>	cubic metre
mln	million
NGL	natural gas liquids
TJ	terajoule
'000	thousand

#### Symbols

- no occurrence

Objavljuje Državni zavod za statistiku Republike Hrvatske, Zagreb, Ilica 3, p. p. 80.  
Published by the Croatian Bureau of Statistics, Zagreb, Ilica 3, P. O. B. 80  
Telefon/ Phone: +385 (0) 1 4806-111, telefaks/ Fax: +385 (0) 1 4817-666  
Novinarski upiti/ Press corner: press@dzs.hr

Odgovorne osobe:  
Persons responsible:

Edita Omerzo, načelnica Sektora prostornih statistika  
Edita Omerzo, Director of Spatial Statistics Directorate

Lidija Brković, glavna ravnateljica  
Lidija Brković, Director General

Priredili: Darko Jukić, Ana Grabić, Mirjana Petanjek i Željka Oršanić Kelebuš  
Prepared by: Darko Jukić, Ana Grabić, Mirjana Petanjek and Željka Oršanić Kelebuš

**MOLIMO KORISNIKE DA PRI KORIŠTENJU PODATAKA NAVEDU IZVOR.**  
**USERS ARE KINDLY REQUESTED TO STATE THE SOURCE.**

Služba za odnose s korisnicima i zaštitu podataka  
Customer Relations and Data Protection Department

Informacije i korisnički zahtjevi  
Information and user requests

Pretplata publikacija  
Subscription

Telefon/ Phone: +385 (0) 1 4806-138, 4806-154  
Elektronička pošta/ E-mail: stat.info@dzs.hr  
Telefaks/ Fax: +385 (0) 1 4806-148

Telefon/ Phone: +385 (0) 1 4806-115  
Elektronička pošta/ E-mail: prodaja@dzs.hr  
Telefaks/ Fax: +385 (0) 1 4806-148