



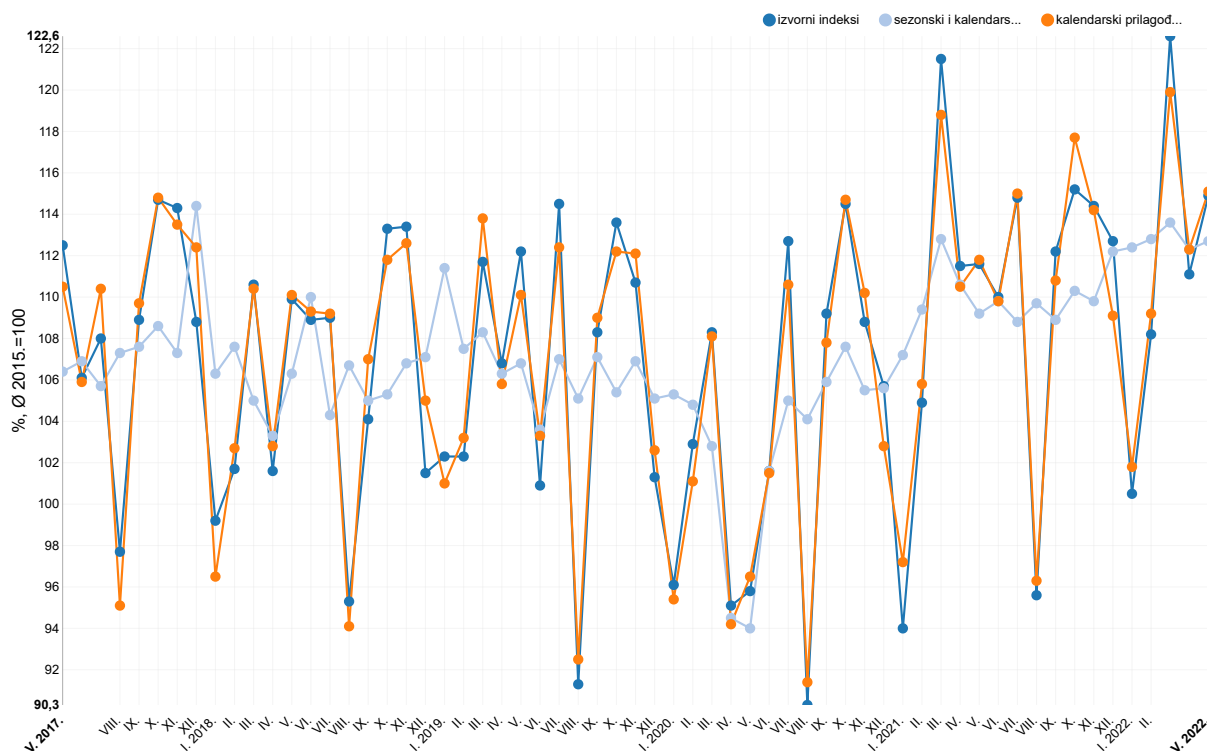
## INDEKS OBUJMA INDUSTRIJSKE PROIZVODNJE TE INDEKSI ZALIHA, ZAPOSLENIH OSOBA I PROIZVODNOSTI RADA U INDUSTRIJI U SVIBNJU 2022.

### Indeks obujma industrijske proizvodnje - ukupno

Ukupna sezonski i kalendarski prilagođena industrijska proizvodnja u Republici Hrvatskoj u svibnju 2022. u usporedbi s travnjem 2022. porasla je za 0,3%.

U svibnju 2022. u usporedbi sa svibnjem 2021. industrijska proizvodnja u Republici Hrvatskoj, kalendarski prilagođena, porasla je za 3,0%.

### G-1. INDEKSI OBUJMA INDUSTRIJSKE PROIZVODNJE REPUBLIKE HRVATSKE, SVIBANJ 2017. - SVIBANJ 2022.



### Indeks obujma industrijske proizvodnje prema agregatima GIG-a 2009.

#### Mjesečna usporedba<sup>1)</sup>

U svibnju 2022. u odnosu na travanj 2022. Netrajni proizvodi za široku potrošnju veći su za 3,2%, a Trajni proizvodi za široku potrošnju manji su za 5,5%, Energija za 2,5%, Kapitalni proizvodi za 0,8% i Intermedijarni proizvodi za 0,3%.

#### Godišnja usporedba<sup>2)</sup>

U svibnju 2022. u odnosu na svibanj 2021. Kapitalni proizvodi veći su za 13,5%, Netrajni proizvodi za široku potrošnju za 4,6% i Trajni proizvodi za široku potrošnju za 4,2%, a Energija je manja za 1,1% i Intermedijarni proizvodi za 0,8%.

### Indeks obujma industrijske proizvodnje prema područjima NKD-a 2007. - prilagođeni indeksi

#### Mjesečna usporedba<sup>1)</sup>

Prema područjima NKD-a 2007., sezonski i kalendarski prilagođena industrijska proizvodnja u svibnju 2022. u usporedbi s travnjem 2022. porasla je u Rudarstvu i vađenju za 0,3% i u Prerađivačkoj industriji za 0,3%, a u Oskrbi električnom energijom, plinom, parom i klimatizaciji pala je za 1,9%.

#### Godišnja usporedba<sup>2)</sup>

U svibnju 2022. u usporedbi sa svibnjem 2021. industrijska proizvodnja, kalendarski prilagođena, porasla je u Prerađivačkoj industriji za 3,2% i u Opskrbi električnom energijom, plinom, parom i klimatizaciji za 2,5%, a u Rudarstvu i vađenju pala je za 6,5%.

#### **Indeks zaliha gotovih industrijskih proizvoda pri proizvođačima – izvorni indeksi**

Ukupne zalihe gotovih industrijskih proizvoda u Republici Hrvatskoj na kraju svibnja 2022. u usporedbi sa zalihama na kraju travnja 2022. veće su za 2,3%, a u usporedbi sa zalihama na kraju svibnja 2021. manje su za 5,6%.

#### **Indeks zaposlenih osoba u industriji – izvorni indeksi**

Ukupan broj zaposlenih osoba u industriji u svibnju 2022. manji je za 0,1% u usporedbi s travnjem 2022., a u usporedbi sa svibnjem 2021. manji je za 0,9%.

#### **Indeks proizvodnosti rada u industriji – izvorni indeksi**

Ukupna proizvodnost rada u industriji od siječnja do svibnja 2022. u usporedbi s istim razdobljem 2021. veća je za 3,5%.

1) Sezonski i kalendarski prilagođeni indeksi. Vidi Metodološka objašnjenja.

2) Kalendarski prilagođeni indeksi. Vidi Metodološka objašnjenja.

## **I. SEZONSKI I KALENDARSKI PRILAGOĐENI POKAZATELJI**

1. INDUSTRIJSKA PROIZVODNJA – MJESEČNE STOPE PROMJENA IZRAČUNANE IZ SEZONSKI I KALENDARSKI PRILAGOĐENIH INDEKSA U SVIBNJU 2022.

%

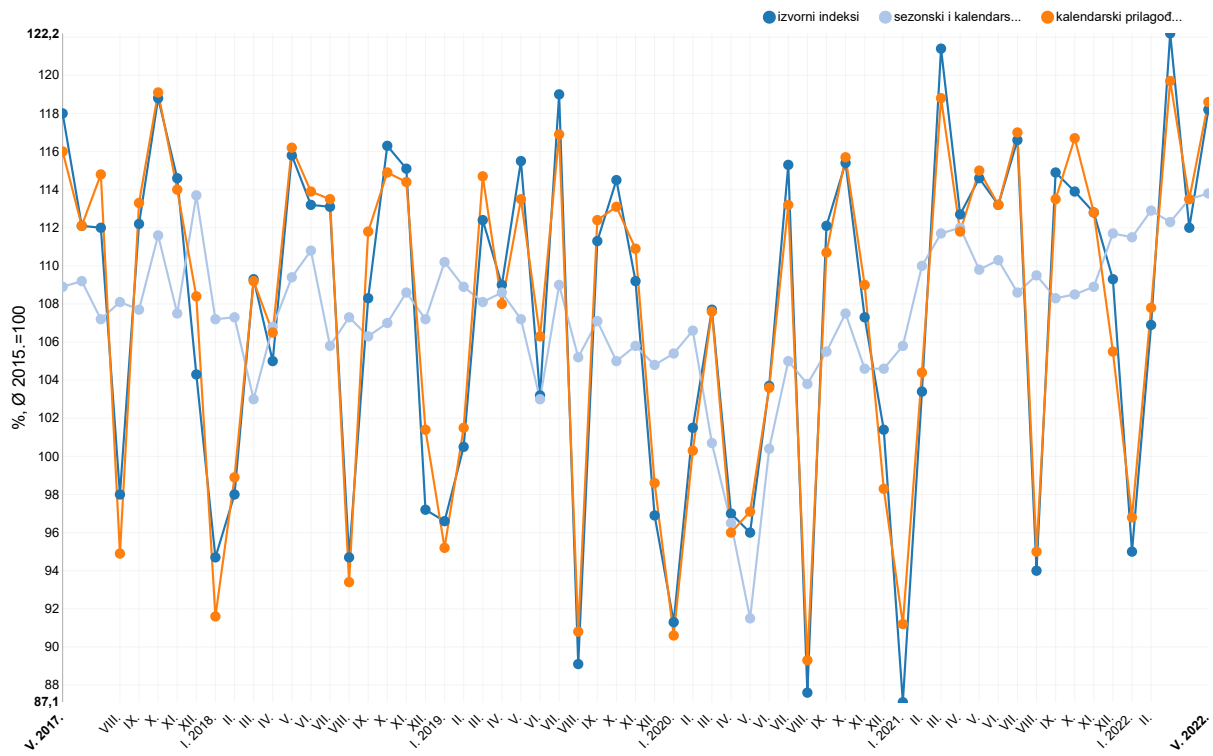
	XII. 2021. XI. 2021.	I. 2022. XII. 2021.	II. 2022. I. 2022.	III. 2022. II. 2022.	IV. 2022. III. 2022.	V. 2022. IV. 2022.
<b>Ukupno industrija</b>	2,2	0,2	0,3	0,7	-1,1	0,3
<b>Prema GIG-u 2009.</b>						
AI Intermedijarni proizvodi	0,8	0,3	0,7	1,0	-2,5	-0,3
AE Energija	0,4	1,4	1,5	-1,8	2,7	-2,5
BB Kapitalni proizvodi	-1,2	3,6	-3,1	6,7	0,6	-0,8
CD Trajni proizvodi za široku potrošnju	1,7	-2,0	2,1	-4,5	7,1	-5,5
CN Netrajni proizvodi za široku potrošnju	3,3	-3,1	3,8	0,0	-2,4	3,2
<b>Prema područjima i odjeljcima NKD-a 2007.</b>						
B Rudarstvo i vađenje	3,2	-4,6	1,4	2,1	-4,2	0,3
06 Vađenje sirove nafte i prirodnog plina	0,2	-1,8	-0,3	1,3	-2,1	-1,2
08 Ostalo rudarstvo i vađenje	16,3	-8,1	1,9	-0,2	-6,7	-1,2
09 Pomoćne uslužne djelatnosti u rudarstvu	2,2	-13,0	3,0	5,2	-7,2	3,4
C Prerađivačka industrija	2,7	-0,2	1,2	-0,5	1,1	0,3
10 Proizvodnja prehrambenih proizvoda	8,1	-1,4	0,9	1,4	-1,5	1,6
11 Proizvodnja pića	19,8	-8,3	8,4	-2,1	-4,9	3,7
12 Proizvodnja duhanskih proizvoda	14,0	-10,3	6,0	-8,1	-9,9	13,2
13 Proizvodnja tekstila	7,1	-4,6	-1,6	0,8	6,1	0,4
14 Proizvodnja odjeće	8,5	-4,8	5,5	3,6	-3,5	3,2
15 Proizvodnja kože i srodnih proizvoda	-7,4	4,1	2,0	2,3	-8,1	3,0
16 Prerada drva i proizvoda od drva i pluta, osim namještaja; proizvodnja proizvoda od slame i pletarskih materijala	0,4	0,7	1,4	12,8	-8,4	-2,3
17 Proizvodnja papira i proizvoda od papira	7,6	-9,3	1,1	-1,2	1,9	-0,4
18 Tiskanje i umnožavanje snimljenih zapisa	1,6	-15,4	-3,8	-2,5	1,2	-4,0
19 Proizvodnja koksa i rafiniranih naftnih proizvoda	30,8	116,0	0,4	-68,0	164,6	39,5
20 Proizvodnja kemikalija i kemijskih proizvoda	2,6	-4,7	2,4	-5,3	-18,7	-4,4
21 Proizvodnja osnovnih farmaceutskih proizvoda i farmaceutskih pripravaka	-2,6	-5,2	6,5	-0,2	-3,1	6,4
22 Proizvodnja proizvoda od gume i plastike	1,6	-0,8	4,6	-1,6	5,1	-2,1
23 Proizvodnja ostalih nemetalnih mineralnih proizvoda	3,0	-1,6	1,9	-1,4	-1,6	1,8
24 Proizvodnja metala	-7,1	8,4	0,3	2,5	-2,6	2,8
25 Proizvodnja gotovih metalnih proizvoda, osim strojeva i opreme	-3,1	-9,1	4,5	11,5	-7,3	-1,9
26 Proizvodnja računala te elektroničkih i optičkih proizvoda	27,1	-3,9	-8,1	14,0	-11,3	2,7
27 Proizvodnja električne opreme	-5,3	20,5	-12,6	-3,6	9,1	5,3
28 Proizvodnja strojeva i uređaja, d. n.	2,2	0,8	5,3	-1,7	3,0	-12,8
29 Proizvodnja motornih vozila, prikolica i poluprikolica	16,0	4,8	-10,3	9,0	51,0	-27,1
30 Proizvodnja ostalih prijevoznih sredstava	-51,7	179,0	-28,9	-12,0	30,7	16,7
31 Proizvodnja namještaja	-1,3	-0,9	1,7	-5,6	5,7	-5,5
32 Ostala prerađivačka industrija	-18,0	-15,7	30,4	-18,1	7,5	-9,7
33 Popravak i instaliranje strojeva i opreme	4,5	1,2	-10,4	14,8	-5,3	5,5
D Opskrba električnom energijom, plinom, parom i klimatizacija	-1,1	-1,0	-0,6	2,9	1,1	-1,9
35 Opskrba električnom energijom, plinom, parom i klimatizacija	-1,1	-1,0	-0,6	2,9	1,1	-1,9

## 2. INDUSTRIJSKA PROIZVODNJA – GODIŠNJE STOPE PROMJENA IZRAČUNANE IZ KALENDARSKI PRILAGOĐENIH INDEKSA U SVIBNJU 2022.

%

	XII. 2021. XII. 2020.	I. 2022. I. 2021.	II. 2022. II. 2021.	III. 2022. III. 2021.	IV. 2022. IV. 2021.	V. 2022. V. 2021.	I. – V. 2022. I. – V. 2021.
<b>Ukupno industrija</b>	6,0	4,8	3,2	0,9	1,7	3,0	2,6
<b>Prema GIG-u 2009.</b>							
AI Intermedijarni proizvodi	4,0	8,3	1,3	2,3	-0,5	-0,8	1,9
AE Energija	3,1	1,5	3,9	-4,0	-2,8	-1,1	-0,5
BB Kapitalni proizvodi	6,9	19,5	7,5	14,3	13,7	13,5	13,5
CD Trajni proizvodi za široku potrošnju	0,7	0,1	5,4	-2,2	6,1	4,2	2,7
CN Netrajni proizvodi za široku potrošnju	10,8	-3,3	2,6	-3,4	0,2	4,6	0,1
<b>Prema područjima i odjeljcima NKD-a 2007.</b>							
B Rudarstvo i vađenje	2,9	-0,4	-1,3	-5,1	-7,1	-6,5	-4,3
06 Vađenje sirove nafte i prirodnog plina	-5,1	-6,9	-7,0	-4,3	-6,4	-7,7	-6,4
08 Ostalo rudarstvo i vađenje	22,0	17,2	10,9	-5,4	-6,8	-4,9	-0,1
09 Pomoćne uslužne djelatnosti u rudarstvu	-6,3	-16,6	-11,8	-6,2	-10,6	-4,3	-10,0
C Prerađivačka industrija	7,3	6,1	3,3	0,7	1,5	3,2	2,8
10 Proizvodnja prehrambenih proizvoda	9,4	3,2	1,5	2,2	0,9	4,9	2,5
11 Proizvodnja pića	22,2	-11,0	30,9	2,9	10,3	30,9	12,3
12 Proizvodnja duhanskih proizvoda	-10,6	-16,1	3,6	-2,8	8,4	5,8	-1,7
13 Proizvodnja tekstila	30,3	22,0	5,8	7,2	23,2	15,6	14,2
14 Proizvodnja odjeće	-22,4	-0,4	3,9	-4,0	-9,9	-5,5	-3,6
15 Proizvodnja kože i srodnih proizvoda	-14,5	-1,9	2,6	-6,6	-7,1	1,1	-2,6
16 Prerada drva i proizvoda od drva i pluta, osim namještaja; proizvodnja proizvoda od slame i pletarskih materijala	5,9	3,9	3,5	17,3	5,0	-0,9	5,8
17 Proizvodnja papira i proizvoda od papira	16,3	5,9	6,2	2,0	4,5	4,4	4,5
18 Tiskanje i umnožavanje snimljenih zapisa	32,4	9,2	8,2	-2,2	0,2	-9,3	0,5
19 Proizvodnja koksa i rafiniranih naftnih proizvoda	-2,8	-2,9	-23,1	-96,0	-34,3	-8,0	-40,3
20 Proizvodnja kemikalija i kemijskih proizvoda	-3,0	13,9	-13,3	-9,8	-30,6	-38,0	-17,4
21 Proizvodnja osnovnih farmaceutskih proizvoda i farmaceutskih pripravaka	6,8	-14,4	-13,9	-13,7	-14,0	-8,1	-12,8
22 Proizvodnja proizvoda od gume i plastike	-1,7	13,7	5,9	2,9	10,8	12,4	8,8
23 Proizvodnja ostalih nemetalnih mineralnih proizvoda	13,4	2,7	6,0	-0,2	-4,8	-0,3	0,3
24 Proizvodnja metala	-2,6	7,2	3,3	-1,6	-4,0	-4,6	-0,4
25 Proizvodnja gotovih metalnih proizvoda, osim strojeva i opreme	7,8	-4,8	0,6	14,0	1,3	1,1	2,6
26 Proizvodnja računala te elektroničkih i optičkih proizvoda	22,8	12,3	-1,3	13,6	-6,7	-2,0	3,1
27 Proizvodnja električne opreme	-0,1	29,5	4,1	-4,2	-2,4	14,7	6,9
28 Proizvodnja strojeva i uređaja, d. n.	13,2	26,5	12,6	12,3	14,0	2,9	12,7
29 Proizvodnja motornih vozila, prikolica i poluprikolica	-8,2	4,5	-18,2	-14,3	51,5	9,3	5,8
30 Proizvodnja ostalih prijevoznih sredstava	-43,1	109,2	63,5	23,1	80,2	99,2	72,6
31 Proizvodnja namještaja	-1,2	-2,0	3,6	-4,4	5,5	3,5	1,2
32 Ostala prerađivačka industrija	1,2	-12,1	46,8	-3,9	12,5	-0,2	8,2
33 Popravak i instaliranje strojeva i opreme	5,3	31,7	-1,5	11,2	5,9	12,8	10,8
D Opskrba električnom energijom, plinom, parom i klimatizacija	3,3	0,8	3,6	3,9	2,6	2,5	2,6
35 Opskrba električnom energijom, plinom, parom i klimatizacija	3,3	0,8	3,6	3,9	2,6	2,5	2,6

G-2. INDEKSI OBUJMA PRERAĐIVAČKE INDUSTRIJE REPUBLIKE HRVATSKE, SVIBANJ 2017. – SVIBANJ 2022.



II. IZVORNI INDEKSI

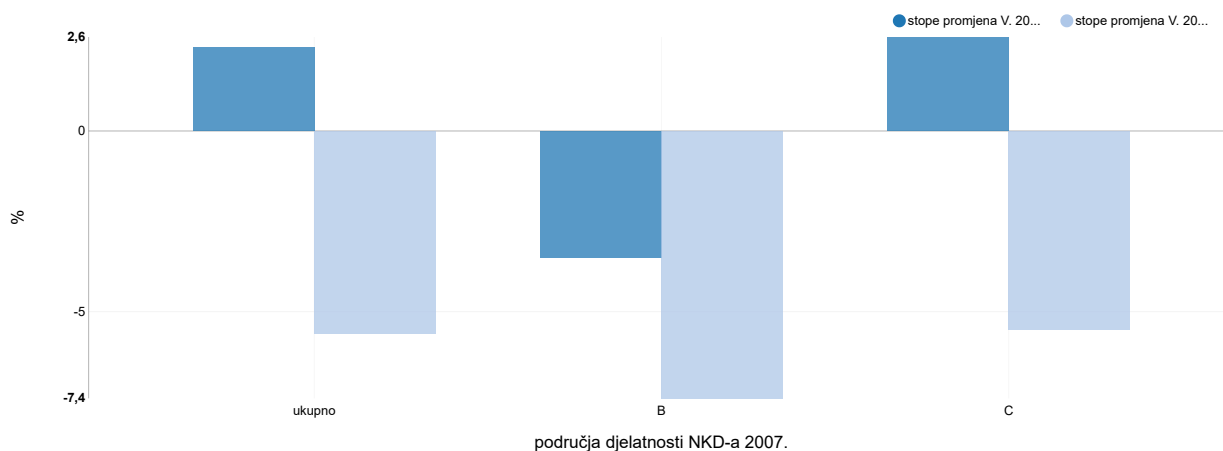
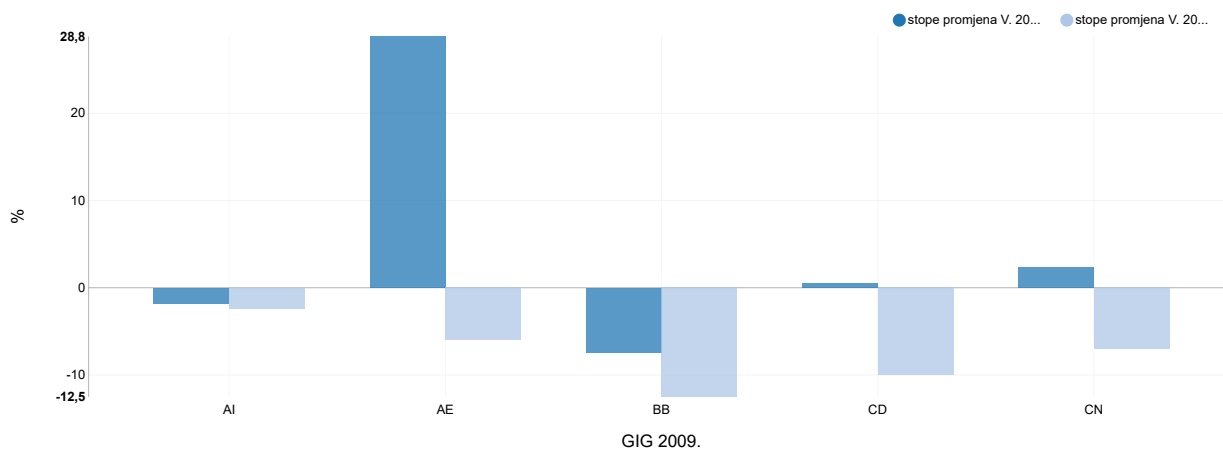
1. INDUSTRIJSKA PROIZVODNJA – IZVORNI INDEKSI OBUJMA, UKUPNO, PREMA GIG-u 2009. TE PODRUČJIMA I ODJELJCIMA NKD-a 2007. U SVIBNJU 2022.

	Struktura	V. 2022. Ø 2021.	V. 2022. V. 2021.	I. – V. 2022. I. – V. 2021.
<b>Ukupno industrija</b>	100,00	104,6	102,9	102,6
<b>Prema GIG-u 2009.</b>				
AI Intermedijarni proizvodi	34,30	107,1	99,3	101,9
AE Energija	15,97	89,8	98,8	99,4
BB Kapitalni proizvodi	16,23	116,5	113,6	113,5
CD Trajni proizvodi za široku potrošnju	2,45	102,4	104,2	102,7
CN Netrajni proizvodi za široku potrošnju	31,05	104,9	104,7	100,2
<b>Prema područjima i odjeljcima NKD-a 2007.</b>				
B Rudarstvo i vađenje	3,00	98,7	93,5	95,6
06 Vađenje sirove nafte i prirodnog plina	1,70	95,6	92,4	93,5
08 Ostalo rudarstvo i vađenje	1,06	105,2	95,1	99,9
09 Pomoćne uslužne djelatnosti u rudarstvu	0,24	92,4	95,8	90,0
C Prerađivačka industrija	83,81	108,0	103,2	102,8
10 Proizvodnja prehrambenih proizvoda	15,60	104,0	105,0	102,4
11 Proizvodnja pića	3,75	120,0	131,0	112,2
12 Proizvodnja duhanskih proizvoda	0,34	90,5	111,3	98,4
13 Proizvodnja tekstila	0,95	129,1	115,7	114,3
14 Proizvodnja odjeće	1,46	115,6	97,5	96,3
15 Proizvodnja kože i srodnih proizvoda	1,45	105,7	101,2	97,4
16 Prerada drva i proizvoda od drva i pluta, osim namještaja; proizvodnja proizvoda od slame i pletarskih materijala	4,22	112,8	99,1	105,8
17 Proizvodnja papira i proizvoda od papira	2,49	105,4	104,4	104,5
18 Tiskanje i umnožavanje snimljenih zapisa	2,81	93,9	92,4	100,5
19 Proizvodnja koksa i rafiniranih naftnih proizvoda	1,08	147,1	92,1	59,8
20 Proizvodnja kemikalija i kemijskih proizvoda	3,04	67,1	61,8	82,6
21 Proizvodnja osnovnih farmaceutskih proizvoda i farmaceutskih pripravaka	5,62	101,0	91,9	87,1
22 Proizvodnja proizvoda od gume i plastike	5,63	111,6	112,3	108,6
23 Proizvodnja ostalih nemetalnih mineralnih proizvoda	6,65	109,7	99,6	100,3
24 Proizvodnja metala	1,80	107,9	95,4	99,6
25 Proizvodnja gotovih metalnih proizvoda, osim strojeva i opreme	8,54	105,5	101,2	102,6
26 Proizvodnja računala te elektroničkih i optičkih proizvoda	1,34	102,2	98,0	103,0
27 Proizvodnja električne opreme	3,52	116,8	114,7	106,9
28 Proizvodnja strojeva i uređaja, d. n.	3,18	109,5	102,8	112,7
29 Proizvodnja motornih vozila, prikolica i poluprikolica	0,85	120,1	109,3	105,8
30 Proizvodnja ostalih prijevoznih sredstava	0,91	186,9	200,7	173,1
31 Proizvodnja namještaja	2,12	101,1	103,5	101,1
32 Ostala prerađivačka industrija	0,95	89,7	99,8	108,2
33 Popravak i instaliranje strojeva i opreme	5,51	117,9	112,9	110,8
D Opskrba električnom energijom, plinom, parom i klimatizacija	13,19	84,3	102,6	102,7
35 Opskrba električnom energijom, plinom, parom i klimatizacija	13,19	84,3	102,6	102,7

2. ZALIHE GOTOVIH PROIZVODA PRI PROIZVOĐAČIMA – IZVORNI INDEKSI VOLUMENA, UKUPNO, PREMA GIG-u 2009. TE PODRUČJIMA I ODJELJCIMA NKD-a 2007. U SVIBNJU 2022.

	Struktura	V. 2022. Ø 2021.	V. 2022. IV. 2022.	V. 2022. V. 2021.
<b>Ukupno industrija</b>	100,00	103,3	102,3	94,4
<b>Prema GIG-u 2009.</b>				
AI Intermedijarni proizvodi	36,39	100,4	98,2	97,6
AE Energija	7,58	125,3	128,8	94,0
BB Kapitalni proizvodi	4,24	92,6	92,6	87,5
CD Trajni proizvodi za široku potrošnju	2,42	99,7	100,5	90,0
CN Netrajni proizvodi za široku potrošnju	49,37	103,1	102,3	93,0
<b>Prema područjima i odjeljcima NKD-a 2007.</b>				
B Rudarstvo i vađenje	4,93	92,9	96,5	92,6
06 Vađenje sirove nafte i prirodnog plina	2,27	89,6	91,4	87,5
08 Ostalo rudarstvo i vađenje	2,66	95,7	101,1	97,2
C Prerađivačka industrija	95,07	103,8	102,6	94,5
10 Proizvodnja prehrambenih proizvoda	17,72	104,0	105,4	97,1
11 Proizvodnja pića	11,95	94,8	97,6	81,2
12 Proizvodnja duhanskih proizvoda	1,25	142,3	85,3	134,2
13 Proizvodnja tekstila	1,67	98,4	103,6	92,8
14 Proizvodnja odjeće	2,63	118,6	109,0	105,4
15 Proizvodnja kože i srodnih proizvoda	1,48	96,8	103,3	96,4
16 Prerada drva i proizvoda od drva i pluta, osim namještaja; proizvodnja proizvoda od slame i pletarskih materijala	6,90	95,3	103,0	92,6
17 Proizvodnja papira i proizvoda od papira	1,36	89,8	105,0	92,4
19 Proizvodnja koksa i rafiniranih naftnih proizvoda	5,31	140,5	145,0	95,9
20 Proizvodnja kemikalija i kemijskih proizvoda	6,11	81,1	95,7	78,3
21 Proizvodnja osnovnih farmaceutskih proizvoda i farmaceutskih pripravaka	12,18	101,3	102,5	89,7
22 Proizvodnja proizvoda od gume i plastike	1,86	101,0	99,1	107,0
23 Proizvodnja ostalih nemetalnih mineralnih proizvoda	10,68	103,6	97,5	98,6
24 Proizvodnja metala	2,64	140,7	101,5	125,5
25 Proizvodnja gotovih metalnih proizvoda, osim strojeva i opreme	2,52	93,1	101,7	86,2
26 Proizvodnja računala te elektroničkih i optičkih proizvoda	0,53	132,9	105,9	137,5
27 Proizvodnja električne opreme	3,03	118,7	88,6	112,7
28 Proizvodnja strojeva i uređaja, d. n.	2,49	72,2	89,1	69,4
29 Proizvodnja motornih vozila, prikolica i poluprikolica	0,15	31,3	150,7	27,2
30 Proizvodnja ostalih prijevoznih sredstava	0,04	130,9	125,6	263,8
31 Proizvodnja namještaja	1,65	92,0	96,3	91,4
32 Ostala prerađivačka industrija	0,92	139,0	99,7	131,4

G-3. STOPE PROMJENA ZALIHA GOTOVIH INDUSTRIJSKIH PROIZVODA PRI PROIZVOĐAČIMA IZRAČUNANE NA BAZI INDEKSA V. 2022./IV. 2022. I V. 2022./V. 2021.



**Agregati GIG-a 2009.**

- AI Intermedijarni proizvodi
- AE Energija
- BB Kapitalni proizvodi
- CD Trajni proizvodi za široku potrošnju
- CN Netrajni proizvodi za široku potrošnju

**Područja NKD-a 2007.**

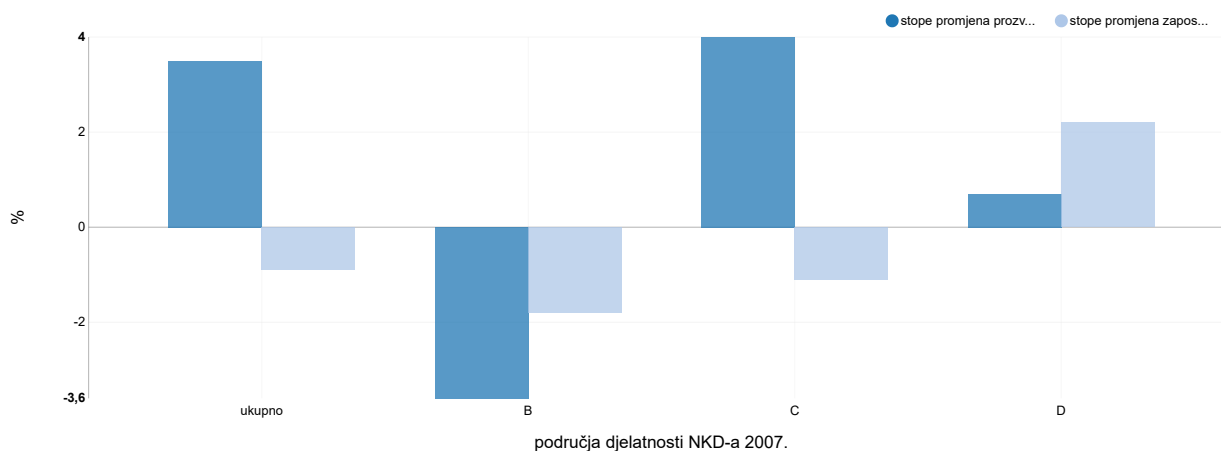
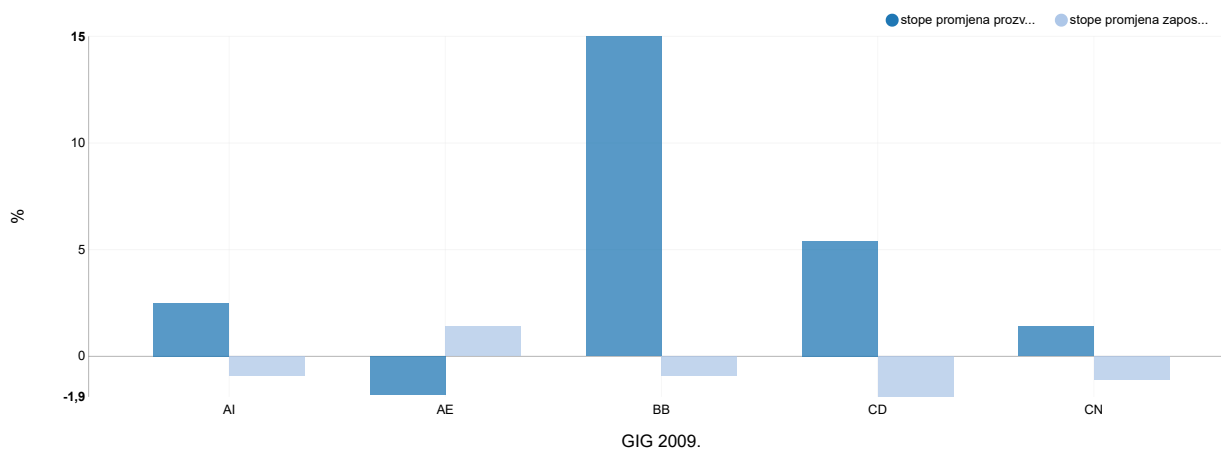
- B Rudarstvo i vađenje
- C Prerađivačka industrija



3. ZAPOSLENE OSOBE I PROIZVODNOST RADA U INDUSTRIJI – IZVORNI INDEKSI VOLUMENA, UKUPNO, PREMA GIG-u 2009. TE PODRUČJIMA I ODJELJCIMA NKD-a 2007. KRAJEM SVIBNJA 2022.

	Struktura	V. 2022. Ø 2021.	V. 2022. IV. 2022.	V. 2022. V. 2021.	I. – V. 2022. I. – V. 2021.	Proizvodnost rada
<b>Ukupno industrija</b>	100,00	99,4	99,9	99,1	99,1	103,5
<b>Prema GIG-u 2009.</b>						
AI Intermedijarni proizvodi	34,04	99,2	100,2	99,1	99,4	102,5
AE Energija	6,99	100,3	100,1	101,4	101,2	98,2
BB Kapitalni proizvodi	19,28	99,6	99,5	99,1	98,7	115,0
CD Trajni proizvodi za široku potrošnju	4,54	98,8	99,5	98,1	97,4	105,4
CN Netrajni proizvodi za široku potrošnju	35,15	99,5	100,0	98,9	98,8	101,4
<b>Prema područjima i odjeljcima NKD-a 2007.</b>						
B Rudarstvo i vađenje	2,02	97,6	99,4	98,2	99,2	96,4
06 Vađenje sirove nafte i prirodnog plina	0,57	95,0	99,5	93,6	96,3	97,1
08 Ostalo rudarstvo i vađenje	0,99	102,2	99,2	104,3	105,6	94,6
09 Pomoćne uslužne djelatnosti u rudarstvu	0,46	91,1	99,9	91,3	89,8	100,2
C Prerađivačka industrija	91,95	99,4	100,0	98,9	98,8	104,0
10 Proizvodnja prehrambenih proizvoda	15,95	99,7	99,8	99,6	100,1	102,3
11 Proizvodnja pića	2,56	100,2	101,0	98,5	98,4	114,0
12 Proizvodnja duhanskih proizvoda	0,51	91,2	84,2	89,6	100,7	97,7
13 Proizvodnja tekstila	1,58	106,4	103,3	105,2	102,5	111,5
14 Proizvodnja odjeće	5,56	95,4	100,1	92,5	92,7	103,9
15 Proizvodnja kože i srodnih proizvoda	4,35	96,4	99,9	94,6	94,6	103,0
16 Prerada drva i proizvoda od drva i pluta, osim namještaja; proizvodnja proizvoda od slame i pletarskih materijala	6,80	100,9	100,5	100,4	100,2	105,6
17 Proizvodnja papira i proizvoda od papira	2,53	100,6	100,1	100,7	100,9	103,6
18 Tiskanje i umnožavanje snimljenih zapisa	2,11	108,4	101,6	108,7	107,6	93,4
19 Proizvodnja koksa i rafiniranih naftnih proizvoda	0,39	100,0	102,8	99,5	96,4	62,0
20 Proizvodnja kemikalija i kemijskih proizvoda	2,79	99,8	100,5	101,7	100,4	82,3
21 Proizvodnja osnovnih farmaceutskih proizvoda i farmaceutskih pripravaka	2,57	104,0	100,5	104,7	104,2	83,6
22 Proizvodnja proizvoda od gume i plastike	4,13	98,2	99,6	98,0	98,6	110,1
23 Proizvodnja ostalih nemetalnih mineralnih proizvoda	4,44	99,5	99,7	100,4	100,7	99,6
24 Proizvodnja metala	2,22	102,9	100,1	102,0	102,4	97,3
25 Proizvodnja gotovih metalnih proizvoda, osim strojeva i opreme	9,19	101,2	100,2	100,5	101,0	101,6
26 Proizvodnja računala te elektroničkih i optičkih proizvoda	2,65	101,4	101,0	101,8	100,9	102,1
27 Proizvodnja električne opreme	4,90	95,7	100,7	95,1	96,3	111,0
28 Proizvodnja strojeva i uređaja, d. n.	4,66	99,3	99,2	100,5	101,0	111,6
29 Proizvodnja motornih vozila, prikolica i poluprikolica	0,97	119,3	101,4	121,9	117,4	90,1
30 Proizvodnja ostalih prijevoznih sredstava	2,78	88,3	97,7	85,8	85,4	202,7
31 Proizvodnja namještaja	4,10	97,0	99,4	96,1	95,0	106,4
32 Ostala prerađivačka industrija	0,97	101,7	99,6	103,3	96,9	111,7
33 Popravak i instaliranje strojeva i opreme	3,24	96,4	99,5	96,2	94,6	117,1
D Opskrba električnom energijom, plinom, parom i klimatizacija	6,03	100,8	100,0	102,2	102,0	100,7
35 Opskrba električnom energijom, plinom, parom i klimatizacija	6,03	100,8	100,0	102,2	102,0	100,7

**G-4. STOPE PROMJENA PROIZVODNOSTI RADA I ZAPOSLENIH OSOBA KRAJEM SVIBNJA 2022.**



**Agregati GIG-a 2009.**

- AI Intermedijarni proizvodi
- AE Energija
- BB Kapitalni proizvodi
- CD Trajni proizvodi za široku potrošnju
- CN Netrajni proizvodi za široku potrošnju

**Područja NKD-a 2007.**

- B Rudarstvo i vađenje
- C Prerađivačka industrija
- D Opskrba električnom energijom, plinom, parom i klimatizacija

**III. DODATAK – INDEKSI OBUJMA INDUSTRIJSKE PROIZVODNJE – VREMENSKE SERIJE**

# 1. UKUPNO INDUSTRIJA I PREMA GIG-u 2009. – IZVORNI INDEKSI I KALENDARSKI PRILAGOĐENI INDEKSI

Ø 2015.=100

	Izvorni indeksi						Kalendarski prilagođeni indeksi					
	ukupno	Intermedijarni proizvodi	Energija	Kapitalni proizvodi	Trajni proizvodi za široku potrošnju	Netrajni proizvodi za široku potrošnju	ukupno	Intermedijarni proizvodi	Energija	Kapitalni proizvodi	Trajni proizvodi za široku potrošnju	Netrajni proizvodi za široku potrošnju
<b>2020.</b>												
V.	95,8	108,9	97,6	78,1	72,2	95,0	96,5	109,6	97,6	79,1	73,1	96,1
VI.	101,6	113,9	94,7	83,1	92,6	106,2	101,5	113,5	94,7	83,0	92,5	106,0
VII.	112,7	126,9	103,5	90,3	107,9	118,4	110,6	124,5	103,5	88,1	106,0	115,8
VIII.	90,3	95,1	105,6	66,8	80,9	91,4	91,4	96,6	105,6	68,5	82,3	93,3
IX.	109,2	125,7	98,8	96,4	110,6	107,2	107,8	124,0	98,8	94,9	109,3	105,4
X.	114,5	131,3	112,1	98,7	105,9	110,1	114,7	131,3	112,1	98,9	106,1	110,4
XI.	108,8	121,6	109,6	93,1	96,0	106,9	110,2	122,9	109,6	94,7	97,4	108,8
XII.	105,7	105,3	117,9	100,7	98,5	103,5	102,8	101,9	117,9	97,4	95,7	99,6
<b>2021.</b>												
I.	94,0	99,1	121,4	70,9	87,9	89,1	97,2	102,9	121,4	75,0	91,4	93,8
II.	104,9	121,1	104,0	92,1	97,2	98,5	105,8	123,0	104,0	92,0	97,1	98,3
III.	121,5	138,3	120,2	101,9	112,1	118,8	118,8	135,4	120,2	99,2	109,8	115,7
IV.	111,5	129,5	106,7	98,3	105,0	105,5	110,5	128,2	106,7	97,2	104,1	104,3
V.	111,6	132,1	100,1	96,7	99,3	108,3	111,8	132,1	100,1	97,0	99,5	108,6
VI.	110,0	122,4	96,0	95,2	105,5	114,9	109,8	122,0	96,0	95,1	105,3	114,7
VII.	114,8	128,9	108,4	90,3	100,5	120,5	115,0	128,8	108,4	90,5	100,7	120,7
VIII.	95,6	105,3	107,2	72,0	78,2	95,5	96,3	106,0	107,2	73,0	79,0	96,6
IX.	112,2	130,8	100,2	99,0	106,6	109,5	110,8	129,1	100,2	97,4	105,3	107,7
X.	115,2	124,9	123,7	99,9	112,6	111,1	117,7	127,3	123,7	102,6	114,9	114,2
XI.	114,4	126,1	112,7	106,7	107,7	109,7	114,2	125,7	112,7	106,6	107,6	109,6
XII.	112,7	110,1	121,6	108,1	99,8	115,0	109,1	106,0	121,6	104,1	96,4	110,4
<b>2022.</b>												
I.	100,5 1)	110,0	123,3	88,0 1)	90,0	88,8	101,8	111,4	123,3	89,7	91,4	90,7
II.	108,2 1)	122,8	108,1	99,1 1)	102,5	101,0	109,2	124,6	108,1	98,9	102,3	100,9
III.	122,6 1)	141,5	115,4	116,1 1)	109,6	115,0	119,9	138,5	115,4	113,4	107,3	111,8
IV.	111,1 1)	126,5	103,7	109,1 1)	109,3	102,9	112,3	127,6	103,7	110,5	110,5	104,5
V.	114,9	131,1	98,9	109,8	103,5	113,3	115,1	131,1	98,9	110,1	103,7	113,6

1) Izvanredna revizija originalnih podataka

2. INDEKSI OBUJMA INDUSTRIJSKE PROIZVODNJE, UKUPNO I PREMA GIG-u 2009. – SEZONSKI I KALENDARSKI PRILAGOĐENI INDEKSI TE TREND

Ø 2015.=100

	Sezonski i kalendarski prilagođeni indeksi						Trend					
	ukupno	Intermedijarni proizvodi	Energija	Kapitalni proizvodi	Trajni proizvodi za široku potrošnju	Netrajni proizvodi za široku potrošnju	ukupno	Intermedijarni proizvodi	Energija	Kapitalni proizvodi	Trajni proizvodi za široku potrošnju	Netrajni proizvodi za široku potrošnju
<b>2020.</b>												
V.	94,0	100,4	107,5	74,1	68,6	93,3	106,3	118,0	106,4	82,8	117,2	105,0
VI.	101,6	112,9	107,1	82,8	87,0	99,1	107,2	119,1	107,3	84,1	118,4	105,0
VII.	105,0	116,8	107,8	93,8	105,4	101,0	107,8	119,8	107,6	86,1	118,3	105,3
VIII.	104,1	114,7	107,6	88,0	104,0	103,7	108,0	120,2	107,3	88,2	117,0	105,7
IX.	105,9	117,6	107,5	92,6	103,3	102,6	107,9	120,4	106,5	89,6	114,5	106,1
X.	107,6	125,7	106,4	91,0	98,7	104,0	107,6	120,6	105,6	90,3	111,4	106,6
XI.	105,5	120,3	103,6	88,4	92,2	105,5	107,5	121,1	105,2	90,5	108,5	107,1
XII.	105,6	119,9	103,6	92,0	103,9	99,1	107,6	121,9	105,5	90,5	106,0	107,4
<b>2021.</b>												
I.	107,2	115,9	107,1	88,0	102,0	109,7	108,1	122,9	106,6	90,7	104,1	107,7
II.	109,4	124,3	105,9	92,2	99,1	108,6	108,8	123,6	108,1	91,2	102,5	107,8
III.	112,8	124,2	113,8	92,0	101,0	114,6	109,4	123,9	109,6	92,0	101,3	107,7
IV.	110,6	124,3	115,6	93,8	100,2	107,5	109,8	123,9	110,7	93,0	100,2	107,6
V.	109,2	123,7	110,2	92,4	96,0	106,0	109,9	123,5	111,1	93,6	99,5	107,4
VI.	109,8	121,6	108,6	95,1	100,1	108,0	109,7	123,0	110,9	94,0	99,4	107,2
VII.	108,8	120,9	112,2	96,0	99,8	106,1	109,4	122,6	110,3	94,3	99,7	107,1
VIII.	109,7	124,4	109,1	92,9	100,2	106,9	109,4	122,4	109,5	94,7	100,4	107,0
IX.	108,9	122,8	108,9	94,7	99,4	105,4	109,5	122,5	108,9	95,5	101,3	107,1
X.	110,3	121,8	116,7	95,2	107,9	108,0	110,0	122,9	108,4	96,5	102,2	107,3
XI.	109,8	123,2	107,1	100,1	102,3	106,4	110,7	123,5	108,3	97,8	102,8	107,6
XII.	112,2	124,2	107,5	98,9	104,1	109,9	111,5	124,1	108,4	99,5	103,1	108,0
<b>2022.</b>												
I.	112,4	124,6	109,1	102,5	102,0	106,4	112,2	124,6	108,9	101,2	103,0	108,4
II.	112,8	125,5	110,7	99,3	104,1	110,5	112,7	124,9	109,5	102,8	102,5	108,7
III.	113,6	126,8	108,7	106,0	99,4	110,4	112,9	124,9	109,8	104,2	101,9	109,0
IV.	112,3	123,6	111,6	106,6	106,4	107,8	112,9	124,6	109,6	105,5	101,2	109,2
V.	112,7	123,2	108,8	105,8	100,6	111,3	112,8	124,4	109,0	106,4	100,7	109,2

### 3. PODRUČJA I ODJELJCI NKD-a 2007. – IZVORNI INDEKSI I KALENDARSKI PRILAGOĐENI INDEKSI

Ø 2015.=100

Razine NKD-a 2007.	Izvorni indeksi						Kalendarski prilagođeni indeksi					
	2021.	2022.					2021.	2022.				
	XII.	I.	II.	III.	IV.	V.	XII.	I.	II.	III.	IV.	V.
Područje B	69,7	62,2	62,4	74,7	68,7	70,8	69,7	62,2	62,4	74,7	68,7	70,8
06	59,9	59,4	53,2	61,4	57,3	58,2	59,9	59,4	53,2	61,4	57,3	58,2
08	108,5	79,5	99,7	127,5	115,1	120,9	108,5	79,5	99,7	127,5	115,1	120,9
09	64,7	55,5	54,7	61,7	55,8	58,4	64,7	55,5	54,7	61,7	55,8	58,4
Područje C	109,3	95,0 1)	106,9 1)	122,2 1)	112,0 1)	118,2	105,5	96,8	107,8	119,7	113,5	118,6
10	113,6	99,9	105,9	124,2	114,2	120,3	109,4	101,6	105,9	123,3	113,8	120,8
11	130,1	63,2	70,9	87,8	88,5	112,5	130,1	63,2	70,9	87,8	88,5	112,5
12	135,5	115,3	125,7	101,1	95,4	94,9	129,8	122,2	125,7	96,8	97,5	95,5
13	104,9	116,5	125,0	139,7	135,8	146,0	104,9	116,5	125,0	139,7	135,8	146,0
14	48,3	44,9	55,4	68,0	57,3	63,7	47,0	46,6	55,4	66,2	58,1	64,0
15	76,6	89,1	95,1	105,0	90,0	97,5	76,6	89,1	95,1	103,3	91,7	97,5
16	107,2	110,7	121,5	154,0	128,8	133,5	103,3	112,6	121,5	150,1	130,7	134,0
17	127,4	120,1	123,7	140,4	130,9	132,3	127,4	120,1	123,7	140,4	130,9	132,3
18	152,7	105,5	110,3	120,6	112,6	117,3	150,3	107,7	110,3	118,7	113,5	117,6
19	15,4	3,2	4,2	3,6	72,8	117,5	15,4	3,2	4,2	3,6	72,8	117,5
20	77,7	66,5	89,7	91,9	56,3	58,1	75,1	67,7	89,7	90,1	57,3	58,4
21	133,4	100,0	131,1	146,4	116,0	131,4	121,1	104,5	131,1	137,3	120,5	132,8
22	121,9	129,7	147,0	159,9	148,6	151,5	119,0	131,2	149,4	155,6	151,6	151,8
23	108,9	96,6	112,7	131,8	122,4	133,0	106,5	97,7	114,3	130,2	123,4	133,2
24	96,9	103,9	117,7	136,5	117,9	123,4	91,7	106,3	117,7	133,0	120,0	123,9
25	111,0	86,1	106,0	125,1	108,1	109,1	106,1	88,3	106,0	121,8	110,0	109,6
26	142,0	121,7	124,3	157,2	112,6	128,2	132,2	125,7	124,3	149,9	115,8	129,1
27	104,4	125,5	120,3	134,6	139,1	141,3	99,5	127,7	120,3	131,4	141,0	141,8
28	97,4	78,1	98,5	106,2	100,6	96,7	97,4	78,1	98,5	106,2	100,6	96,7
29	94,4	93,8	95,1	112,7	170,4	126,3	94,4	93,8	95,1	112,7	170,4	126,3
30	35,2	72,2	59,4	62,8	66,2	82,0	29,3	74,9	59,4	58,9	68,5	82,6
31	98,7	91,8	102,2	107,6	107,5	102,2	95,4	93,2	102,2	105,2	109,0	102,6
32	112,4	74,8	125,6	92,6	90,8	87,9	112,4	74,8	125,6	92,6	90,8	87,9
33	144,9	120,2 1)	124,2 1)	150,4 1)	142,9 1)	147,2	144,9	120,2	124,2	150,4	142,9	147,2
Područje D	155,9	157,9	137,9	146,0	121,6	108,6	155,9	157,9	137,9	146,0	121,6	108,6
35	155,9	157,9	137,9	146,0	121,6	108,6	155,9	157,9	137,9	146,0	121,6	108,6

1) Izvanredna revizija originalnih podataka

#### 4. PODRUČJA I ODJELJCI NKD-a 2007. – SEZONSKI I KALENDARSKI PRILAGOĐENI INDEKSI TE TREND

Ø 2015.=100

Razine NKD-a 2007.	Sezonski i kalendarski prilagođeni indeksi						Trend					
	2021.	2022.					2021.	2022.				
	XII.	I.	II.	III.	IV.	V.	XII.	I.	II.	III.	IV.	V.
Područje B	72,1	68,8	69,7	71,2	68,1	68,3	70,2	70,2	69,9	69,5	69,0	68,4
06	59,2	58,1	58,0	58,7	57,5	56,8	58,9	58,6	58,3	58,0	57,5	56,9
08	128,3	117,9	120,2	120,0	111,9	110,6	115,8	117,2	117,6	116,9	115,2	113,2
09	64,1	55,7	57,4	60,4	56,1	58,0	60,4	59,8	59,2	58,7	58,3	58,0
Područje C	111,7	111,5	112,9	112,3	113,5	113,8	110,6	111,5	112,3	112,9	113,3	113,5
10	118,9	117,3	118,3	120,0	118,3	120,1	116,4	117,5	118,5	119,0	119,2	119,3
11	104,4	95,8	103,8	101,6	96,6	100,1	99,0	99,6	100,0	100,4	100,7	100,9
12	116,8	104,8	111,1	102,0	91,9	104,1	103,9	104,3	104,7	105,0	105,2	105,3
13	126,0	120,2	118,3	119,2	126,5	127,1	120,2	121,1	121,9	122,7	123,5	124,2
14	54,3	51,7	54,5	56,4	54,5	56,2	52,2	53,3	54,3	55,0	55,3	55,2
15	89,7	93,5	95,3	97,5	89,6	92,3	92,4	93,5	94,0	93,8	93,2	92,7
16	118,9	119,7	121,4	136,9	125,5	122,6	119,5	120,6	121,6	122,7	123,6	124,2
17	139,6	126,6	128,0	126,6	129,0	128,5	126,6	127,2	127,5	127,7	127,9	128,4
18	144,7	122,4	117,7	114,8	116,2	111,5	113,5	111,8	110,5	109,9	110,0	110,4
19	34,8	75,2	75,5	24,1	63,9	89,1	65,7	63,3	61,9	61,3	61,4	62,1
20	83,9	79,9	81,8	77,5	63,0	60,2	82,4	80,3	77,3	73,3	68,9	65,1
21	121,7	115,3	122,8	122,6	118,9	126,5	120,0	120,2	120,8	121,4	122,0	122,6
22	140,8	139,6	146,0	143,7	151,0	147,9	141,3	142,4	143,9	145,6	147,0	147,9
23	124,5	122,5	124,8	123,1	121,1	123,2	122,9	123,2	123,2	123,0	122,8	122,8
24	106,6	115,6	115,9	118,9	115,8	119,0	112,6	113,7	115,2	116,7	118,1	119,0
25	108,7	98,9	103,3	115,1	106,7	104,8	106,1	105,9	105,4	105,2	105,6	106,4
26	136,8	131,4	120,8	137,7	122,1	125,4	128,8	128,6	128,4	128,4	128,6	128,8
27	117,7	141,8	123,9	119,5	130,4	137,2	122,4	123,3	124,7	126,4	127,8	128,7
28	93,5	94,2	99,2	97,6	100,5	87,6	94,1	94,7	95,1	95,2	95,1	94,8
29	103,4	108,4	97,3	106,0	160,0	116,6	98,5	101,0	103,9	106,7	109,1	111,1
30	29,6	82,7	58,8	51,8	67,7	79,0	57,0	58,3	60,9	64,1	66,8	68,4
31	103,2	102,3	104,1	98,2	103,9	98,2	104,1	103,3	102,2	101,0	100,0	99,6
32	108,5	91,5	119,3	97,7	105,0	94,8	100,0	100,7	101,2	101,3	101,0	100,6
33	134,3	135,8	121,7	139,7	132,4	139,7	132,3	134,5	135,9	136,7	136,9	136,7
Područje D	129,2	127,9	127,2	130,9	132,3	129,8	128,9	129,1	129,5	129,9	130,2	130,3
35	129,2	127,9	127,2	130,9	132,3	129,8	128,9	129,1	129,5	129,9	130,2	130,3

### METODOLOŠKA OBJAŠNJENJA

Indeksi obujma industrijske proizvodnje prikazani su na međugodišnjoj lančanoj osnovi i na stalnoj baznoj godini 2015. = 100 u skladu s Uredbom (EU) br. 2019/2152 Europskog parlamenta i Vijeća od 27. studenoga 2019. o europskim poslovnim statistikama i stavljanju izvan snage deset pravnih akata u području poslovnih statistika. Državni zavod za statistiku mjesečno dostavlja indekse industrijske proizvodnje u Eurostat te također objavljuje indeks industrijske proizvodnje za Republiku Hrvatsku na mrežnim stranicama <http://ec.europa.eu/eurostat/euroindicators> za Glavne europske ekonomske pokazatelje (tzv. GEEP) prikazane na stalnoj baznoj godini 2015. = 100, čime se omogućuje neposredna usporedba kretanja industrijske proizvodnje između država članica. Indeks obujma industrijske proizvodnje Republike Hrvatske potpuno je usklađen s europskim standardima.

Obavještavamo korisnike da se Priopćenje br. IND-2022-3-1 objavljuje oko 29. u mjesecu u 11 sati za indekse iz prethodnoga izvještajnog mjeseca. Precizni datumi objavljivanja navedeni su u Kalendaru objavljivanja statističkih podataka 2022., koji se može naći, osim u tiskanom obliku, i na mrežnim stranicama Državnog zavoda za statistiku <https://podaci.dzs.hr/hr/>.

#### Pravna i metodološka osnova

Prikazani indeksi izračunani su na temelju podataka prikupljenih Mjesečnim istraživanjem o industrijskoj proizvodnji i zaposlenim osobama (obrazac IND-1/KPS/M) u 2022., koje neposredno provodi Državni zavod za statistiku na temelju Zakona o službenoj statistici (NN, br. 25/20.).

Koncepti i definicije koji se primjenjuju u istraživanju IND-1/KPS/M navedeni su u Statističkim standardima za Mjesečno istraživanje o industrijskoj proizvodnji i zaposlenim osobama (obrazac IND-1/KPS/M), a objavljeni su na mrežnim stranicama Državnog zavoda za statistiku na adresi <https://dzs.gov.hr/statisticke-klasifikacije-i-standardi/214>. Usklađeni su s konceptima i definicijama EU-a, a posebno s temeljnom Uredbom (EU) br. 2019/2152 Europskog parlamenta i Vijeća te Uredbom Komisije (EU) br. 2020/1197.

#### Pokrivenost i obuhvat

Istraživanjem IND-1/KPS/M obuhvaćena su sva poduzeća i njihovi dijelovi s 20 i više zaposlenih osoba (tzv. odrezani uzorak) koji se bave jednom ili više industrijskih djelatnosti koje su navedene u područjima NKD-a 2007. (NN, br. 58/07. i 72/07.), i to: B Rudarstvo i vađenje, C Prerađivačka industrija i D Opskrba električnom energijom,

plinom, parom i klimatizacija, tj. njihovim odjeljcima 05 – 35 (osim skupine 35.3). U istraživanju IND-1/KPS/M za svibanj 2022. obuhvaćeno je 1 967 poduzeća (pravnih osoba i obrtnika). U svibnju 2022. stopa odgovora bila je 99,1%, a stopa procijenjenih obrazaca 0,9%.

## Izvršajno razdoblje i metoda prikupljanja podataka

Izvršajno razdoblje jest mjesec dana i poklapa se s kalendarskim mjesecom. Metoda prikupljanja podataka u 2022. jest mrežna aplikacija (tzv. CAWI). Izvršajne jedinice neposredno ispunjavaju podatke na e-obrascu IND-1/KPS/M, koji se nalazi na mrežnim stranicama Državnog zavoda za statistiku na adresi <https://podaci.dzs.hr/hr/obrasci/industrija/>.

Rok za prikupljanje podataka jest od 1. do 15. u mjesecu za podatke iz prethodnoga izvršajnog mjeseca.

## INDEKSI INDUSTRIJSKE PROIZVODNJE

### Definicija pokazatelja

Indeks fizičkog obujma industrijske proizvodnje važan je kratkoročni pokazatelj poslovnog ciklusa kojim se mjere mjesečni rezultati industrijskog sektora. S obzirom na njegovu periodiku i brzinu u kojoj je raspoloživ, on je središnji i ažuran pokazatelj razvoja industrijskog sektora, koji je jedna od najnestabilnijih sastavnica gospodarstva.

Indeksi fizičkog obujma industrijske proizvodnje jesu indeksi gotovih industrijskih proizvoda definirani Nomenklaturom industrijskih proizvoda (NIPUM-om 2022.).

Pod gotovim proizvodom podrazumijeva se svaki proizvod koji je u procesu proizvodnje dostigao odgovarajući stupanj izrade, a naveden je pod posebnom šifrom i nazivom u NIPUM-u 2022.

### Metoda kalkulacije<sup>1)</sup>

Indeksi fizičkog obujma industrijske proizvodnje za različite razine NKD-a 2007. izračunavaju se u dva koraka prema Laspeyresovoj formuli. U prvom koraku indeksi se izračunavaju iz podataka o količinama pojedinačnih proizvoda iz NIPUM-a 2022. i odgovarajućega ponderacijskoga koeficijenta, koji je aproksimacija dodane vrijednosti pojedinačnih proizvoda. U drugom koraku svi indeksi skupina i više razine ponderiraju se udjelom u dodanoj vrijednosti pojedinačnih djelatnosti industrije po razinama NKD-a 2007. Tako je definirana relativna važnost pojedinačnih razina NKD-a 2007. i istodobno su nivelirane različite razine pokrivenosti.

### Agregati GIG-a 2009.

Indeksi za agregate GIG-a 2009. izračunavaju se jednako prema pretežnoj uporabi proizvoda unutar iste skupine NKD-a 2007. Za izračunavanje agregiranih indeksa od siječnja 2009. primjenjuju se nove definicije za agregate GIG-a radi usklađivanja sa statističkim standardima EU-a.<sup>2)</sup>

Grupiranje na razini skupina ili odjeljaka NKD-a 2007. prema GIG-u 2009. s abecednim oznakama kratica izvršeno je na sljedeći način:

AI	Intermedijarni proizvodi: odjeljci i skupine NKD-a 2007.: 07 – 09, 10.6, 10.9, 13.1 – 13.3, 16, 17, 20.1 – 20.3, 20.5, 20.6, 22 – 24, 25.5 – 25.7, 25.9, 26.1, 26.8, 27.1 – 27.4 i 27.9
AE	Energija: odjeljci NKD-a 2007.: 05, 06, 19 i 35 (isključujući 35.3)
BB	Kapitalni proizvodi: odjeljci i skupine NKD-a 2007.: 25.1 – 25.4, 26.2, 26.3, 26.5, 26.6, 28, 29, 30.1 – 30.4, 32.5 i 33
CD	Trajni proizvodi za široku potrošnju: odjeljci i skupine NKD-a 2007.: 26.4, 26.7, 27.5, 30.9, 31, 32.1 i 32.2
CN	Netrajni proizvodi za široku potrošnju: odjeljci i skupine NKD-a 2007.: 10.1 – 10.5, 10.7, 10.8, 11, 12, 13.9, 14, 15, 18, 20.4, 21, 32.3, 32.4 i 32.9.

### Ponderacijski sustav

Ponderacijski koeficijenti pojedinačnih proizvoda iz NIPUM-a 2022. koji se upotrebljavaju za izračun indeksa industrijske proizvodnje dodana su vrijednost za jediničnu proizvodnju određenog proizvoda. Izračunani su na temelju jediničnih vrijednosti iz istraživanja PRODCOM o industrijskoj proizvodnji za 2015., a revidiraju se svake pete godine.

Ponderacijski koeficijenti koji su se upotrebljavali od 2012. do 2017. bili su izračunani na temelju istraživanja PRODCOM o industrijskoj proizvodnji za 2010., a oni koji su se upotrebljavali od 2009. do 2012. bili su izračunani na temelju istraživanja PRODCOM o industrijskoj proizvodnji za 2005.

Struktura industrijskih djelatnosti (struktura odjeljaka) izračunana je na temelju bruto dodane vrijednosti proizvodnih čimbenika prema načelu čistih djelatnosti u 2020. u Republici Hrvatskoj. Izračunana je na temelju godišnjih statističkih rezultata Strukturno-poslovnog istraživanja za 2020. Državnog zavoda za statistiku obradom godišnjih administrativnih podataka Fine – Godišnji računi industrijskih poduzeća za 2020. te je ispravljena rezultatima PRODCOM-ovih istraživanja o industrijskoj proizvodnji za 2020. i indeksima fizičkog obujma industrijske proizvodnje za 2021. Struktura odjeljaka ažurira se na početku svake godine za obračunavanje indeksa obujma industrijske proizvodnje tekuće godine.

### Prikazivanje i tumačenje kretanja obujma industrijske proizvodnje

Prikazivanje i tumačenje indeksa obujma industrijske proizvodnje usklađeno je sa zahtjevima Eurostata za prikazivanje kratkoročnih poslovnih pokazatelja te s Uredbom (EU) br. 2019/2152 Europskog parlamenta i Vijeća.

Kretanje obujma industrijske proizvodnje prikazuje se i tumači stopama promjena izračunanih na temelju sezonski i kalendarski prilagođenih indeksa. Sezonski prilagođeni indeksi primjenjuju se za mjesečnu usporedbu kretanja obujma industrijske proizvodnje, a kalendarski prilagođeni indeksi za godišnju usporedbu.

### Metoda sezonskoga i kalendarskog prilagođavanja

Sezonsko i kalendarsko prilagođavanje provedeno je metodom X13 ARIMA na mjesečnoj seriji indeksa koja počinje indeksom za siječanj 1998. za industriju ukupno (područja B, C i D, isključujući skupinu 35.3 NKD-a 2007.) za odjeljke NKD-a 2007. te za GIG 2009. U sezonskoj prilagodbi vremenskih serija indeksa isključen je utjecaj slučajne sastavnice.

Produljivanje serije indeksa dodavanjem novih mjesečnih opažanja za svaki idući mjesec može zbog svojstava primijenjene metode sezonske prilagodbe prouzročiti naknadne ispravke već objavljenih sezonski i kalendarski prilagođenih indeksa te trenda za nekoliko mjeseci unatrag.

### Napomena o primijenjenoj terminologiji

Pojam "kalendarsko prilagođavanje" na hrvatskom jeziku nije usklađen s prijevodom pojma *working-day adjustment* na engleskome, koji znači "prilagodba za broj radnih dana", kako bi se izbjeglo da hrvatski korisnici pogrešno protumače taj termin.

Pod pojmom "prilagodba za broj radnih dana" u kratkoročnim poslovnim statistikama podrazumijeva se kalendarska prilagodba, ali zbog specifičnih terminoloških zahtjeva Eurostata u kratkoročnim poslovnim statistikama upotrebljava se spomenuti termin.

### Sezonski i kalendarski prilagođeni indeksi

Pod pojmom "sezonski i kalendarski prilagođeni indeksi" podrazumijeva se da su izvorni indeksi prilagođeni za sezonu i kalendarske dane, u skladu sa zahtjevima Eurostata za kratkoročne poslovne pokazatelje. Podaci koji se uspoređuju s podacima iz prethodnog mjeseca (tj. mjesečna usporedba) prikazuju se u sezonski i kalendarski prilagođenom obliku indeksa industrijske proizvodnje ili iz njih izračunanih stopa rasta.

U skladu s tim u mjesečnoj usporedbi (tablica 1.) prikazane su i tumače se mjesečne stope promjena obujma industrijske proizvodnje izračunane iz sezonski i kalendarski prilagođenih indeksa (usporedba indeksa izvršajnog mjeseca s indeksima prethodnoga izvršajnog mjeseca).

### Kalendarski prilagođeni indeksi

Pod pojmom "kalendarski prilagođeni indeksi" podrazumijeva se da su izvorni indeksi prilagođeni za kalendarske dane u skladu sa zahtjevima Eurostata za kratkoročne poslovne pokazatelje. Podaci koji se uspoređuju s podacima od istog mjeseca prethodne godine (tj. godišnja usporedba) prikazuju se u kalendarski prilagođenom obliku indeksa industrijske proizvodnje ili iz njih izračunanih stopa rasta.

Prema tome, u godišnjoj usporedbi (tablica 2.) prikazane su i tumače se godišnje stope promjena obujma industrijske proizvodnje izračunane iz kalendarski prilagođenih indeksa (usporedba indeksa izvještajnog mjeseca s indeksima istoga izvještajnog mjeseca prethodne godine).

## Izvorni indeksi

Pod pojmom "izvorni indeksi" podrazumijevaju se neprilagođeni indeksi za utjecaj sezone i kalendarskih dana. Izvorni indeksi obujma industrijske proizvodnje prema preporukama i zahtjevima Eurostata ne primjenjuju se za tumačenje kretanja obujma industrijske proizvodnje. Eurostat ih ne objavljuje, a ni većina država članica nema praksu njihova objavljivanja. Ovdje su dani (tablica 3.) radi informacije o strukturi djelatnosti samo za potrebe korisnika i kontinuiteta u objavljivanju indeksa obujma industrijske proizvodnje u Republici Hrvatskoj.

## INDEKSI ZALIIHA GOTOVIH PROIZVODA PRI PROIZVOĐAČIMA

### Definicija pokazatelja

**Indeksi zaliha gotovih industrijskih proizvoda pri proizvođačima** jesu lančani indeksi fizičkog obujma zaliha gotovih proizvoda iz Nomenklature industrijskih proizvoda – NIPUM-a 2022.

Pod **gotovim proizvodom** podrazumijeva se svaki proizvod koji je u procesu proizvodnje dostigao odgovarajući stupanj izrade, a naveden je pod posebnom šifrom i nazivom u NIPUM-u 2022.

### Metoda kalkulacije<sup>1)</sup>

Indeksi fizičkog obujma zaliha gotovih proizvoda u područjima B i C i njihovim odjeljcima iz NKD-a 2007. te za industriju ukupno izračunani su na temelju podataka o stanju zaliha posljednjeg dana izvještajnog mjeseca. Izračunavaju se prema Laspeyresovoj formuli, kao i indeksi industrijske proizvodnje. Indeksi o zalihama gotovih proizvoda izračunavaju se iz podataka o stanju zaliha gotovih proizvoda iz NIPUM-a 2022. na kraju izvještajnog mjeseca i odgovarajućega ponderacijskoga koeficijenta.

Indeksi zaliha za agregate GIG-a 2009. izračunani su jednako prema pretežnoj uporabi proizvoda unutar iste skupine NKD-a 2007. Usklađeni su sa statističkim standardima EU-a.<sup>2)</sup>

Ponderacijski koeficijenti zaliha gotovih proizvoda iz NIPUM-a 2022. izračunani su na temelju stalnih cijena, odnosno jediničnih vrijednosti iz istraživanja PRODCOM o industrijskoj proizvodnji za 2015., a revidiraju se svake pete godine. Ponderacijski koeficijenti koji su se upotrebljavali od 2009. do 2012. bili su izračunani na temelju istraživanja PRODCOM o industrijskoj proizvodnji za 2005., a oni koji su se upotrebljavali od 2012. do 2017. bili su izračunani na temelju istraživanja PRODCOM o industrijskoj proizvodnji za 2010.

Baza za izračunavanje indeksa u 2022. jesu stanja zaliha ili prosječne godišnje zalihe koje su izračunane na bazi 12 stanja zaliha gotovih industrijskih proizvoda pri proizvođačima na kraju svakog mjeseca 2020.

Indeksi fizičkog obujma zaliha gotovih proizvoda pri proizvođačima nisu sezonski prilagođeni niti su svedeni na isti broj radnih dana, što treba uzeti u obzir pri interpretaciji rezultata.

## INDEKSI ZAPOSLENIH OSOBA I PRODUKTIVNOSTI RADA

### Definicije pokazatelja

**Indeksi zaposlenih osoba** pokazuju dinamiku broja zaposlenih osoba u industrijskim djelatnostima poduzeća, isključujući zaposlene osobe koje u istom poduzeću obavljaju neindustrijske djelatnosti.

**Zaposlene osobe** jesu osobe koje rade za poslodavca u državnome ili privatnom sektoru i za svoj rad primaju naknadu u novcu ili naturi. Obuhvaćaju se sve osobe koje su zasnovale radni odnos s poslodavcem na određeno ili neodređeno vrijeme neovisno o duljini radnog vremena i vlasništvu poslovnog subjekta te vježbenici, osobe na rodiljnom dopustu, bolovanju i osobe koje su iz bilo kojeg razloga odsutne s posla do prekida radnog odnosa.

Zaposlene osobe jesu i osobe koje trenutačno ili povremeno obavljaju posao na temelju ugovora o djelu, autorskog ugovora i za plaćanje u gotovini ili naturi te osobe koje su prema formalnom statusu umirovljenici, nezaposlene osobe ili redoviti studenti. Zaposlenim osobama smatraju se i osobe koje rade u vlastitome trgovačkom društvu, poduzeću ili obrtu.

### Metoda kalkulacije<sup>1)</sup>

Indeks proizvodnosti rada izračunan je kao odnos indeksa fizičkog obujma industrijske proizvodnje od početka godine do kraja izvještajnog mjeseca i indeksa razine broja zaposlenih osoba u industriji, također od početka godine do kraja izvještajnog mjeseca. Indeks razine označuje odnos tekućeg razdoblja prema istom razdoblju prethodne godine.

Jednako su obračunani indeksi proizvodnosti rada za agregate GIG-a 2009. prema pretežnoj djelatnosti na razini skupina NKD-a 2007., koji se objavljuju za ovu vrstu pokazatelja radi usklađivanja sa statističkim standardima EU-a.<sup>2)</sup>

Prikazani indeksi zaposlenih osoba u industriji i indeksi proizvodnosti rada nisu sezonski prilagođeni, što treba uzeti u obzir pri interpretaciji rezultata.

1) Za dodatne informacije treba se koristiti Studijama i analizama – Kratkoročni pokazatelji industrije br. 85., Zagreb, 1999., DZS.

2) Uredba Komisije (EU) br. 2020/1197 od 30. srpnja 2020. o utvrđivanju tehničkih specifikacija i modaliteta u skladu s Uredbom (EU) br. 2019/2152 Europskog parlamenta i Vijeća u vezi s definicijama GIG-a

## Napomena

Državni zavod za statistiku promijenio je paket i metodu sezone prilagodbe vremenskih serija indeksa industrijske proizvodnje i drugih kratkoročnih pokazatelja. Dosad se primjenjivala metoda TRAMO-SEATS u programskom paketu Demetra (verzija 2.2.). Od siječnja 2016. primjenjuje se nova metoda X13 ARIMA u novome programskom paketu JDemetra+ (verzija 2.0.0. ili novije verzije nakon što budu službeno dostupne). Zbog svega navedenog došlo je do promjene kod već objavljenih sezonski i kalendarski prilagođenih vrijednosti i pripadajućih stopa promjena na cijelim vremenskim serijama.

Dodatne informacije potražite u priopćenju za javnost Državnog zavoda za statistiku u povodu uvođenja novog načina sezone prilagodbe vremenskih serija koje je objavljeno na mrežnim stranicama Državnog zavoda za statistiku <https://podaci.dzs.hr/hr/>.



## Kratice

CAWI	razmjena podataka internetom uz računalnu podršku
d. n.	drugdje nespomenuto
DZS	Državni zavod za statistiku
EU	Europska unija
Eurostat	Statistički ured Europske unije
Fina	Financijska agencija
GIG 2009.	Glavne industrijske grupacije, verzija 2009.
NIPUM 2022.	Nomenklatura industrijskih proizvoda za Mjesečno istraživanje o industrijskoj proizvodnji, verzija 2022.
NKD 2007.	Nacionalna klasifikacija djelatnosti, verzija 2007.
NN	Narodne novine
PRODCOM	Proizvodnja u Zajednici

## Znakovi

0,0 podatak je manji od 0,05 upotrijebljene mjerne jedinice



U ovom Priopćenju objavljuju se podaci istraživanja koje je provedeno uz financijsku pomoć Europske unije. Za njegov sadržaj odgovoran je isključivo Državni zavod za statistiku te ni u kojem slučaju ne izražava stav Europske unije.

### Objavljuje Državni zavod za statistiku Republike Hrvatske, Zagreb, Ilica 3, p. p. 80.

Telefon: (+385 1) 48 06 111

Novinarski upiti: [press@dzs.hr](mailto:press@dzs.hr)

Odgovorne osobe:

Milenka Primorac Čačić, načelnica Sektora poslovnih statistika

Lidija Brković, glavna ravnateljica

Priredile:

Ivana Zoroja Milić i Slavica Peraić

### MOLIMO KORISNIKE DA PRI KORIŠTENJU PODATAKA NAVEDU IZVOR.

Služba za odnose s korisnicima i zaštitu podataka

Informacije i korisnički zahtjevi

Telefon: (+385 1) 48 06 138, 48 06 154

Elektronička pošta: [stat.info@dzs.hr](mailto:stat.info@dzs.hr)

Pretplata publikacija

Telefon: (+385 1) 48 06 115

Elektronička pošta: [prodaja@dzs.hr](mailto:prodaja@dzs.hr)