

INDEKS PROMETA INDUSTRIJE U VELJAČI 2021. INDUSTRIAL TURNOVER INDEX, FEBRUARY 2021

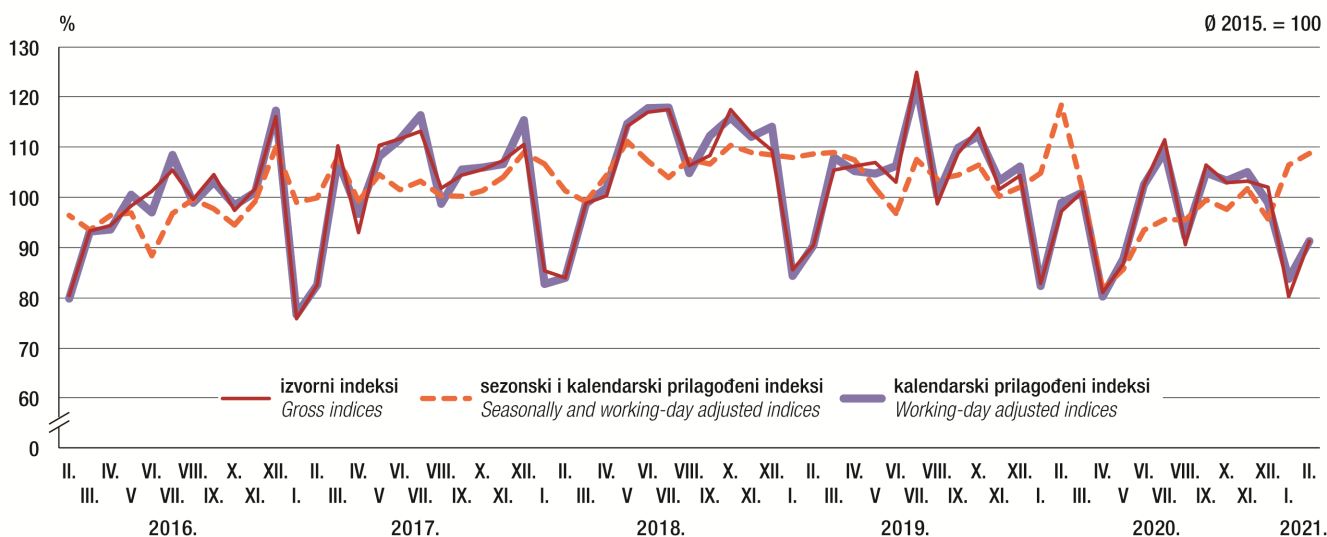
Ukupni sezonski i kalendarski prilagođen promet industrije¹⁾ u Republici Hrvatskoj u veljači 2021., u usporedbi sa siječnjem 2021., porastao je za 2,2%. Ako usporedimo tržišta, u istom razdoblju na domaćem tržištu porastao je za 1,0%, a na nedomaćem tržištu za 10,7%.

Ukupni kalendarski prilagođen promet industrije²⁾ u Republici Hrvatskoj u veljači 2021., u usporedbi s veljačom 2020., pao je za 7,7%. Ako usporedimo tržišta, u istom razdoblju na domaćem tržištu pao je za 14,0%, dok je na nedomaćem tržištu porastao za 4,5%.

The total seasonally and working-day adjusted industrial turnover¹⁾ in the Republic of Croatia in February 2021, as compared to January 2021, increased by 2.2%. If compared by the destination of markets, then, in the same period, it increased by 1.0% on the domestic market and by 10.7% on the non-domestic market.

The total working-day adjusted industrial turnover²⁾ in the Republic of Croatia in February 2021, as compared to February 2020, decreased by 7.7%. If compared by the destination of markets, then, in the same period, it decreased by 14.0% on the domestic market, while it increased by 4.5% on the non-domestic market.

G-1. INDEKS PROMETA INDUSTRIJE REPUBLIKE HRVATSKE, VELJAČA 2016. – VELJAČA 2021.
INDUSTRIAL TURNOVER INDEX OF REPUBLIC OF CROATIA, FEBRUARY 2016 – FEBRUARY 2021



1) Podaci koji se uspoređuju s podacima od prethodnog mjeseca (tzv. mjesečna usporedba prema Eurostatovoj terminologiji i praksi) za promet industrije jesu sezonski i kalendarski prilagođeni podaci u skladu s Uredbom (EU) Europskog parlamenta i Vijeća br. 2019/2152 i Uredbom Komisije (EU) br. 2020/1197.

2) Podaci koji se uspoređuju s podacima od istog mjeseca prethodne godine (tzv. godišnja usporedba prema Eurostatovoj terminologiji i praksi) jesu za promet industrije kalendarski prilagođeni podaci.

1) Data compared to those of the previous month (the so-called month-on-month comparison according to Eurostat's terminology and practice) for industrial turnover are seasonally and working-day adjusted data, in line with the Regulation (EU) of the European Parliament and of the Council No. 2019/2152 and the Commission Regulation (EU) No. 2020/1197.

2) Data compared to those of the same month or of the same period of the previous year (the so-called year-on-year comparison according to Eurostat's terminology and practice) are, for industrial turnover, working-day adjusted data.

MJESEČNA USPOREDBA PREMA GIG-u 2009.
Sezonski i kalendarski prilagođeni indeksi¹⁾

MONTHLY COMPARISON, ACCORDING TO MIGs 2009.
Seasonally and working-day adjusted indices¹⁾

PROMET INDUSTRIJE

INDUSTRIAL TURNOVER

U veljači 2021., u usporedbi sa siječnjem 2021., ukupna prodaja Energije veća je za 51,6%, Kapitalnih proizvoda za 5,2%, Intermedijatnih proizvoda za 2,4% i Netrajnih proizvoda za široku potrošnju za 0,2%, a ukupna prodaja Trajnih proizvoda za široku potrošnju manja je za 3,2%.

In February 2021, as compared to January 2021, the total turnover of Energy increased by 51.6%, of Capital goods by 5.2%, of Intermediate goods by 2.4% and of Non-durable consumer goods by 0.2%, while the total turnover of Durable consumer goods decreased by 3.2%.

GODIŠNJA USPOREDBA NA RAZINI GIG-a 2009.
PROMET INDUSTRIJE (kalendarski prilagođeni indeksi)

ANNUAL COMPARISON, ACCORDING TO MIGs 2009.
INDUSTRIAL TURNOVER (working-day adjusted indices)

U veljači 2021., u usporedbi s veljačom 2020., Energija je manja za 39,0%, Kapitalni proizvodi za 22,1%, Intermedijarni proizvodi za 2,0% i Trajni proizvodi za široku potrošnju za 0,1%, a Netrajni proizvodi za široku potrošnju veći su za 0,7%.

In February 2021, as compared to February 2020, Energy decreased by 39.0%, Capital goods by 22.1%, Intermediate goods by 2.0% and Durable consumer goods by 0.1%, while Non-durable consumer goods increased by 0.7%.

1.1. PROMET INDUSTRIJE – MJESEČNE STOPE PROMJENA IZRAČUNANE IZ SEZONSKI I KALENDARSKI PRILAGOĐENIH INDEKSA
INDUSTRIAL TURNOVER – MONTH-ON-MONTH GROWTH RATES CALCULATED ON BASIS OF SEASONALLY AND WORKING-DAY ADJUSTED INDICES

	<u>IX. 2020.</u> VIII. 2020.	<u>X. 2020.</u> IX. 2020.	<u>XI. 2020.</u> X. 2020.	<u>XII. 2020.</u> XI. 2020.	<u>I. 2021.</u> XII. 2020.	<u>II. 2021.</u> I. 2021.	
Ukupno industrija	4,2	-1,9	4,3	-5,9	11,2	2,2	Total industry
Prema GIG-u 2009.							According to MIGs 2009.
AI Intermedijarni proizvodi	-1,4	2,2	3,6	-3,2	2,7	2,4	AI Intermediate goods
AE Energija	-10,0	-4,7	-7,0	-64,7	69,0	51,6	AE Energy
BB Kapitalni proizvodi	16,2	-13,3	1,6	5,9	0,5	5,2	BB Capital goods
CD Trajni proizvodi za široku potrošnju	3,8	0,7	-0,7	-1,4	4,2	-3,2	CD Consumer durables
CN Netrajni proizvodi za široku potrošnju	10,5	-1,4	0,3	-4,4	9,6	0,2	CN Non-durable consumer goods
Prema tržištima							According to markets
Prodaja na domaće tržište	8,9	-7,1	4,5	-5,2	11,1	1,0	Domestic industrial turnover
Prodaja na nedomaće tržište	3,5	1,1	2,3	-4,4	3,3	10,7	Non-domestic industrial turnover

1.2. PROMET INDUSTRIJE – GODIŠNJE STOPE PROMJENA IZRAČUNANE IZ KALENDARSKI PRILAGOĐENIH INDEKSA
INDUSTRIAL TURNOVER – YEAR-ON-YEAR GROWTH RATES CALCULATED ON BASIS OF WORKING-DAY ADJUSTED INDICES

	<u>IX. 2020.</u> IX. 2019.	<u>X. 2020.</u> X. 2019.	<u>XI. 2020.</u> XI. 2019.	<u>XII. 2020.</u> XII. 2019.	<u>I. 2021.</u> I. 2020.	<u>II. 2021.</u> II. 2020.	<u>I. – II. 2021.</u> I. – II. 2020.	
Ukupno industrija	-4,4	-7,9	1,6	-6,8	1,7	-7,7	-3,4	Total industry
Prema GIG-u 2009.								According to MIGs 2009.
AI Intermedijarni proizvodi	-0,2	1,2	13,5	5,0	3,2	-2,0	0,4	AI Intermediate goods
AE Energija	-49,4	-47,3	-52,6	-83,4	-64,7	-39,0	-55,4	AE Energy
BB Kapitalni proizvodi	13,4	-6,5	-8,4	5,0	3,4	-22,1	-12,4	BB Capital goods
CD Trajni proizvodi za široku potrošnju	3,4	1,4	-0,3	-0,8	6,7	-0,1	3,2	CD Consumer durables
CN Netrajni proizvodi za široku potrošnju	-2,3	-9,5	10,1	-0,7	4,0	0,7	2,3	CN Non-durable consumer goods
Prema tržištima								According to markets
Prodaja na domaće tržište	-2,4	-13,3	-6,9	-8,0	-3,1	-14,0	-9,1	Domestic industrial turnover
Prodaja na nedomaće tržište	-4,4	-1,4	15,2	-0,8	3,3	4,5	3,9	Non-domestic industrial turnover

1.3. PROMET INDUSTRIJE – IZVORNI (NEPRILAGOĐENI) INDEKSI UKUPNO I PREMA GIG-u 2009. U VELJAČI 2021.
INDUSTRIAL TURNOVER – GROSS (UNADJUSTED) INDICES, TOTAL AND ACCORDING TO MIGs 2009., FEBRUARY 2021

	Struktura Structure	II. 2021. Ø 2020.	II. 2021. II. 2020.	I. – II. 2021. I. – II. 2020.	
Ukupno industrija	100,00	93,8	93,9	95,3	Total industry
Prema GIG-u 2009.					According to MIGs 2009.
AI Intermedijarni proizvodi	33,94	101,6	99,6	98,8	AI Intermediate goods
AE Energija	9,97	34,4	61,1	44,6	AE Energy
BB Kapitalni proizvodi	17,48	97,7	78,0	87,7	BB Capital goods
CD Trajni proizvodi za široku potrošnju	2,92	107,5	102,1	101,1	CD Consumer durables
CN Netrajni proizvodi za široku potrošnju	35,69	90,6	101,8	101,3	CN Non-durable consumer goods
Prema tržištima					According to markets
Prodaja na domaće tržište	60,59	88,9	87,4	89,8	Domestic industrial turnover
Prodaja na nedomaće tržište	39,41	101,3	104,4	103,9	Non-domestic industrial turnover

I. DODATAK – INDEKSI PROMETA INDUSTRIJE – VREMENSKE SERIJE
ANNEX – INDUSTRIAL TURNOVER INDICES – TIME SERIES

1. UKUPNO INDUSTRIJA I PREMA GIG-u 2009. – IZVORNI INDEKSI I KALENDARSKI PRILAGOĐENI INDEKSI
TOTAL INDUSTRY AND ACCORDING TO MIGs 2009. – GROSS AND WORKING-DAY ADJUSTED INDICES

Ø 2015. = 100

	Izvorni indeksi Gross indices						Kalendarski prilagođeni indeksi Working-day adjusted indices					
	ukupno Total	Intermedijarni proizvodi Intermediate goods	Energija Energy	Kapitalni proizvodi Capital goods	Trajni proizvodi za široku potrošnju Consumer durables	Netrajni proizvodi za široku potrošnju Consumer non-durables	ukupno Total	Intermedijarni proizvodi Intermediate goods	Energija Energy	Kapitalni proizvodi Capital goods	Trajni proizvodi za široku potrošnju Consumer durables	Netrajni proizvodi za široku potrošnju Consumer non-durables
2019.												
II.	90,4	108,7	30,8	94,1	124,1	88,2	90,4	108,7	30,8	94,1	124,1	88,2
III.	105,4	124,5	53,2	104,4	135,9	102,8	107,9	123,7	53,2	104,4	139,6	105,4
IV.	106,2	119,8	39,4	102,1	131,6	113,3	105,2	122,1	39,4	102,1	130,2	111,4
V.	106,9	124,6	35,3	120,7	141,1	104,2	104,7	122,5	35,3	120,7	137,9	102,9
VI.	103,0	101,6	78,4	101,0	118,6	110,8	106,2	104,8	78,4	101,0	123,4	112,9
VII.	125,0	123,8	121,8	137,0	130,9	121,9	122,4	121,6	121,8	137,0	127,6	120,3
VIII.	98,7	90,6	133,4	80,8	98,5	103,6	100,4	92,4	133,4	80,8	101,2	104,7
IX.	108,7	117,7	109,4	102,3	121,7	103,4	109,8	118,8	109,4	102,3	123,3	104,0
X.	113,7	122,0	105,5	109,3	135,5	110,1	112,2	120,6	105,5	109,3	133,4	109,2
XI.	101,6	107,2	100,8	124,8	134,1	86,2	103,3	109,1	100,8	124,8	136,8	87,1
XII.	104,3	98,0	109,7	130,6	128,6	96,3	106,1	99,8	109,7	130,6	131,3	97,3
2020.												
I.	82,9	96,9	48,5	79,2	116,6	80,6	82,4	96,2	48,5	79,2	115,6	80,3
II.	97,2	112,3	27,1	128,4	121,9	85,6	98,9	114,1	27,1	128,4	124,6	86,5
III.	101,0	118,3	35,6	95,4	102,5	105,9	100,9	116,0	35,6	95,4	102,4	107,1
IV.	81,1	96,5	46,9	76,3	61,7	80,9	80,3	97,7	46,9	76,3	60,2	79,5
V.	86,8	99,6	46,0	90,5	97,0	84,5	87,8	100,8	46,0	90,5	98,7	85,1
VI.	102,5	111,4	54,3	102,7	118,9	106,8	102,5	111,4	54,3	102,7	118,8	106,7
VII.	111,4	119,4	71,8	106,7	143,4	116,1	109,1	117,2	71,8	106,7	140,2	114,6
VIII.	90,6	94,4	70,9	80,4	94,5	98,0	92,2	96,2	70,9	80,4	97,2	99,1
IX.	106,4	119,9	55,4	116,0	129,7	102,6	104,9	118,5	55,4	116,0	127,6	101,7
X.	102,9	121,6	55,7	102,2	134,7	98,6	103,3	122,0	55,7	102,2	135,3	98,8
XI.	103,2	121,9	47,7	114,4	133,7	94,9	105,0	123,7	47,7	114,4	136,4	95,9
XII.	102,0	108,0	18,3	137,1	135,1	98,6	98,9	104,7	18,3	137,1	130,2	96,7
2021.												
I.	80,3	94,9	17,1	81,9	116,8	81,3	83,8	99,3	17,1	81,9	123,3	83,4
II.	91,3	111,8	16,6	100,0	124,5	87,1	91,3	111,8	16,6	100,0	124,5	87,1

2. INDEKSI PROMETA INDUSTRIJE, UKUPNO I PREMA GIG-u 2009. – SEZONSKI I KALENDARSKI PRILAGOĐENI INDEKSI TE TREND
INDUSTRIAL TURNOVER INDICES, TOTAL AND ACCORDING TO MIGs 2009. – SEASONALLY AND WORKING-DAY ADJUSTED INDICES AND TREND

Ø 2015. = 100

	Sezonski i kalendarski prilagođeni indeksi Seasonally and working-day adjusted indices						Trend Trend					
	ukupno Total	Intermedijarni proizvodi Intermediate goods	Energija Energy	Kapitalni proizvodi Capital goods	Trajni proizvodi za široku potrošnju Consumer durables	Netrajni proizvodi za široku potrošnju Consumer non-durables	ukupno Total	Intermedijarni proizvodi Intermediate goods	Energija Energy	Kapitalni proizvodi Capital goods	Trajni proizvodi za široku potrošnju Consumer durables	Netrajni proizvodi za široku potrošnju Consumer non-durables
2019.												
II.	108,6	117,8	68,3	106,2	128,5	106,3	108,1	115,9	68,8	105,0	128,5	107,0
III.	108,9	114,8	75,0	106,7	126,0	106,4	107,3	115,8	64,1	105,4	127,5	105,9
IV.	107,4	117,3	51,0	108,9	124,3	117,0	106,4	115,4	65,1	105,6	126,3	104,1
V.	101,8	113,8	36,4	113,5	128,5	101,4	105,7	114,6	70,7	105,7	125,5	102,5
VI.	96,8	101,2	74,0	98,7	125,1	100,3	105,2	113,7	78,5	105,5	125,3	101,5
VII.	107,5	115,2	93,2	133,1	121,8	101,2	104,9	112,7	86,2	105,2	125,7	101,4
VIII.	103,6	109,1	101,3	98,0	128,5	95,4	104,6	111,7	92,1	104,7	126,5	102,0
IX.	104,4	111,6	94,6	100,7	125,1	103,2	104,4	111,1	94,6	104,2	127,3	103,1
X.	106,4	112,7	85,7	106,2	129,2	109,8	104,0	110,9	92,9	103,6	128,1	104,6
XI.	100,2	103,4	88,5	110,1	130,8	90,0	103,6	111,0	87,6	102,9	128,5	106,2
XII.	102,0	109,1	89,4	99,7	129,3	95,3	103,3	111,4	80,3	102,4	128,6	107,6
2020.												
I.	104,8	114,4	69,6	103,8	125,9	100,3	103,2	112,1	72,5	102,0	128,4	108,8
II.	118,3	122,8	61,3	144,2	129,1	103,9	103,4	113,1	65,4	101,5	128,6	109,5
III.	101,9	107,6	51,5	97,8	89,4	107,4	103,6	114,3	59,5	101,1	129,3	109,8
IV.	81,8	92,7	61,9	81,1	54,8	82,8	103,9	115,6	55,5	100,8	130,4	109,5
V.	85,7	92,4	50,0	85,1	89,3	84,1	103,9	116,6	53,3	100,5	131,8	108,8
VI.	93,5	107,8	51,4	100,6	120,6	94,7	103,9	117,2	52,4	100,5	133,1	107,8
VII.	95,6	110,3	54,0	103,1	134,6	96,5	103,7	117,6	51,2	100,7	133,7	106,7
VIII.	95,5	113,1	52,5	98,0	125,0	91,1	103,2	117,6	49,3	101,0	133,8	105,5
IX.	99,5	111,5	47,3	113,9	129,7	100,6	102,5	117,4	47,2	101,5	133,5	104,1
X.	97,6	113,9	45,0	98,8	130,7	99,2	101,6	117,1	45,9	101,9	132,8	102,4
XI.	101,7	118,1	41,9	100,3	129,8	99,5	100,9	117,1	46,3	102,2	132,1	100,6
XII.	95,7	114,3	14,8	106,2	128,0	95,0	100,5	117,1	48,3	102,5	131,6	99,1
2021.												
I.	106,4	117,4	25,0	106,8	133,3	104,2))))))
II.	108,7	120,1	37,9	112,4	129,0	104,4))))))

1) Vremenske serije trend-indeksa objavljuju se pri svakoj reviziji sezonski prilagođenih podataka.

1) Time series of trend indices are released with each revision of seasonally adjusted data.

METODOLOŠKA OBJAŠNENJA

Dostupni su podaci indeksa prometa industrije na međumjesečnoj i međugodišnjoj lančanoj osnovi na stalnoj baznoj godini 2015. = 100 u skladu s Uredbom (EU) br. 2019/2152 Europskog parlamenta i Vijeća od 27. studenoga 2019. o europskim poslovnim statistikama i stavljanju izvan snage deset pravnih akata u području poslovnih statistika.

Kratkoročni poslovni pokazatelji industrije (indeks industrijske proizvodnje i indeks prometa industrije) mogu služiti kao pokazatelji razvoja tržišta industrijskih proizvoda i usluga proizvedenih unutar industrije.

Indeksima prometa industrije na **domaćem tržištu** mjeri se mjesečno kretanje industrijskog prometa/prodaje koji su ostvarila industrijska poduzeća/industrijske lokalne jedinice na teritoriju Republike Hrvatske, dok se indeksima prometa industrije na **nedomaćem tržištu** mjeri kretanje industrijskog prometa/prodaje koji su ostvarila industrijska poduzeća/industrijske lokalne jedinice s nedomaćeg tržišta, tj. izvan teritorija Republike Hrvatske.

NOTES ON METHODOLOGY

Data on the industrial turnover index on a month-on-month and interannual chain basis and on the fixed base year 2015 = 100 are presented in line with the Regulation (EU) No. 2019/2152 of the European Parliament and of the Council of 27 November 2019 on European business statistics, repealing 10 legal acts in the field of business statistics.

Short-term business indicators on industry – the industrial production index and the industrial turnover index – can be used to show the monthly market evolution of the products and services produced within industry.

Additionally, industrial turnover indices on **domestic market** serve to measure monthly movements in industrial turnover/production sold realised by industrial enterprises/industrial local units on the territory of the Republic of Croatia, while on the other hand, industrial turnover indices on **non-domestic market** serve to measure monthly movements in turnover/production sold realised by industrial enterprises/industrial local units on the non-domestic market, that is, outside the territory of the Republic of Croatia.

Pravna i metodološka osnova

Mjesečno istraživanje o prometu industrije (IND-2/KPS/M) u 2021. provodi Državni zavod za statistiku na temelju Zakona o službenoj statistici (NN, br. 25/20.).

Koncepti i definicije koji se primjenjuju u istraživanju IND-2/KPS/M usklađeni su s konceptima i definicijama EU-a, a posebno s temeljnom Uredbom (EU) Europskog parlamenta i Vijeća br. 2019/2152 i Uredbom Komisije (EU) br. 2020/1197 o definicijama varijabla, popisu varijabla i učestalosti prikupljanja podataka.

Pokrivenost i obuhvat

Istraživanjem IND-2/KPS/M obuhvaćena su sva poduzeća i njihovi dijelovi s 20 i više zaposlenih osoba koji se bave jednom ili više industrijskih djelatnosti prema definiciji pokrivenosti djelatnosti NKD-a 2007. (NN, br. 58/07. i 72/07.) za svaki pokazatelj posebno jer je pokrivenost različita prema propisima EU-a.

Indeks prometa industrije pokriva samo dva industrijska područja NKD-a 2007., i to područja B Rudarstvo i vađenje i C Prerađivačka industrija te njihove odjeljke 05 – 33. U istraživanju IND-2/KPS/M za 2021. obuhvaćeno je 3 360 poduzeća (pravnih osoba i obrtnika). U veljači 2021. stopa odgovora iznosila je 99,1%, a stopa procijenjenih obrazaca 0,9%.

Izveštajno razdoblje

Za prikupljanje podataka u 2021. primjenjuje se kombinirana metoda upotrebe dvaju izvora podataka: administrativni izvor (98,1% jedinica) i statistički izvor neposrednim prikupljanjem podataka od izvještajnih jedinica (1,9% jedinica), uglavnom samo velikih poduzeća, gdje se primjenjuje izvještajna metoda putem mrežne aplikacije (tzv. CAWI), tj. izvještajne jedinice neposredno ispunjavaju podatke na e-obrascu IND-2/KPS/M, koji se nalazi na mrežnim stranicama Državnog zavoda za statistiku <http://www.dzs.hr/App/eUpitnik/default.aspx>. Rok za prikupljanje podataka za izvještajne jedinice jest od 1. do 15. u mjesecu za podatke iz prethodnoga izvještajnog mjeseca. Podaci izvještajnih jedinica koji se preuzimaju iz administrativnog izvora (PDV) prikupljaju se 45 dana nakon izvještajnog mjeseca, kad su raspoloživi u Poreznoj upravi i obrađuju se u Državnom zavodu za statistiku za statističke potrebe.

Definicije pokazatelja

Indeksi prometa industrije jesu verižni indeksi izračunani iz vrijednosnih podataka o prometu/prodaji industrije na razini glavne djelatnosti industrijskih lokalnih jedinica koju je utvrdio Državni zavod za statistiku.

Indeksi su izračunani iz agregiranih podataka o vrijednosti prometa/prodaje industrije u izvještajnome mjesecu.

Metoda kalkulacije

Indeksi prometa industrije za različite razine NKD-a 2007. izračunavaju se za indekse skupina i više razine ponderiranjem s udjelom u vrijednosti prometa (prodaje) industrije za utvrđene djelatnosti industrije prema NKD-u 2007. za svaki pojedinačni pokazatelj. Tako se izračunavaju indeksi za agregate GIG-a 2009.¹⁾ te indeksi za domaće i nedomaće tržište, a prikazuju se u nastavku teksta.

1) Uredba Komisije (EU) br. 2020/1197 od 30. srpnja 2020. o utvrđivanju tehničkih specifikacija i modaliteta u skladu s Uredbom (EU) br. 2019/2152 Europskog parlamenta i Vijeća u vezi s definicijama Glavnih industrijskih grupacija (GIG-a)

Legal and methodological framework

The Monthly Survey on Industrial Turnover (IND-2/KPS/M form) is carried out in 2021 by the Croatian Bureau of Statistics on the basis of the Official Statistics Act (NN, No. 25/20).

Concepts and definitions used in the IND-2/KPS/M Survey are harmonised with the EU concepts and definitions and especially with the Regulation (EU) of the European Parliament and of the Council No. 2019/2152 and the Commission Regulation (EU) No. 2020/1197 on definitions of variables, list of variables and frequency of data compilation.

Scope and coverage

The IND-2/KPS/M Survey covers enterprises and parts thereof employing 20 or more persons employed and performing one or several industrial activities by definitions of activity coverage of the NKD 2007. (NN, Nos 58/07 and 72/07) for each indicator separately due to the differences in coverage according to legislation of EU.

Industrial turnover index covers only two industrial sections of the NKD 2007., that is, sections B Mining and quarrying and C Manufacturing, and their divisions 05 – 33. The IND-2/KPS/M Survey for 2021 covers 3 360 enterprises (legal entities and tradesmen). In February 2021, the response rate was 99.1%, while the estimation of non-response rate was 0.9%.

Reference period

In 2021, a combined method of using two data sources is used to collect data: an administrative source (98,1% of units) and a statistical source in the way that data are collected directly from reporting units (1,9% of units), mostly from large enterprises where the reporting method via a web-based application (the so-called CAWI) is applied, i.e. reporting units fill in data directly onto the IND-2/KPS/M e-form, which is available on the web site of the Croatian Bureau of Statistics: <http://www.dzs.hr/App/eUpitnik/default.aspx>. The time schedule for data collection for reporting units is between 1st and 15th day in a month for data from the previous reference month data. Data on reporting units that are taken over from the administrative source (VAT) are collected 45 days after a reference month, at which point they are available to the Tax Administration and further processed in the Croatian Bureau of Statistics for statistical purposes.

Definitions of indicators

Industrial turnover indices are chain indices calculated according to value data of the industrial turnover/sales at the level of main activity of industrial local units defined by the Croatian Bureau of Statistics.

Indices were calculated by aggregation of industrial turnover value data/sales in the reporting month.

Calculation method

Industrial turnover indices for different levels of the NKD 2007. are calculated for indices at the group level and higher by weighting with the share in turnover value (sales) for defined industrial activities according to the NKD 2007. in respect with each indicator. Indices for MIGs 2009. aggregates¹⁾ are calculated in the same way as well as indices for domestic and non-domestic market. They are presented below.

1) The Commission Regulation (EU) No. 2020/1197 of 30 July 2020 laying down technical specifications and arrangements pursuant to Regulation (EU) 2019/2152 of the European Parliament and of the Council as regards the definitions of Main Industrial Groupings (MIGs).

Promet industrije

Vrijednost ukupnog prometa, tj. prihoda od prodaje, jest fakturirana vrijednost koju su ostvarile industrijske lokalne jedinice tijekom izvještajnog mjeseca na temelju prodaje proizvoda i usluga u izvještajnom mjesecu. Podudara se s tržišnom vrijednosti prodanih dobara i usluga isporučenih trećim osobama na domaćemu i nedomaćem tržištu.

Vrijednost prihoda od prodaje (prometa) industrije uključuje sve troškove transporta i pakiranja te sve poreze na fakturirana dobra i usluge izvještajne jedinice, osim poreza na dodanu vrijednost (PDV). Isključeni su svi popusti i sniženja cijena te vrijednost vraćenih pakiranih industrijskih proizvoda, osim gotovinskih popusta. Također su isključeni popusti, sniženja i bonusi koji se poslije odobravaju kupcima (npr. potkraj godine).

Vrijednost prometa na domaćemu i nedomaćem tržištu

Prihodom od prodaje (prometa) proizvoda ili usluga trećim osobama koje su iz iste države, tj. rezidenti Republike Hrvatske, smatra se prodaja na domaćem tržištu. Prihodom od prodaje na nedomaćem tržištu smatra se prodaja nerezidentima Republike Hrvatske. Utvrđuje se prema kriteriju prve destinacije proizvoda ili usluga te promjeni vlasništva (bez obzira na fizički prelazak ili neprelazak granice proizvoda ili usluga za koje je izdana faktura).

Agregati GIG-a 2009.

Obračunavanje agregata GIG-a 2009. za indekse prometa industrije izvršeno je grupiranjem skupina ili odjeljaka NKD-a 2007. iz područja djelatnosti B i C (05.1 – 33.2) prema abecednim oznakama kratice na sljedeći način:

- AI Intermedijarni proizvodi: odjeljci i skupine NKD-a 2007.: 07 – 09, 10.6, 10.9, 13.1 – 13.3, 16, 17, 20.1 – 20.3, 20.5, 20.6, 22 – 24, 25.5 – 25.7, 25.9, 26.1, 26.8, 27.1 – 27.4 i 27.9
- AE Energija: odjeljci NKD-a 2007.: 05, 06 i 19
- BB Kapitalni proizvodi: odjeljci i skupine NKD-a 2007.: 25.1 – 25.4, 26.2, 26.3, 26.5, 26.6, 28, 29, 30.1 – 30.4, 32.5 i 33
- CD Trajni proizvodi za široku potrošnju: odjeljci i skupine NKD-a 2007.: 26.4, 26.7, 27.5, 30.9, 31, 32.1 i 32.2
- CN Netrajni proizvodi za široku potrošnju: odjeljci i skupine NKD-a 2007.: 10.1 – 10.5, 10.7, 10.8, 11, 12, 13.9, 14, 15, 18, 20.4, 21, 32.3, 32.4 i 32.9.

Struktura djelatnosti prema NKD-u 2007.

Struktura industrijskih djelatnosti (struktura odjeljaka) izračunana je za indeks prometa industrije iz vrijednosti prodaje (prometa) industrije prema načelu čistih djelatnosti za Republiku Hrvatsku u 2019. Izračunana je na temelju godišnjih statističkih rezultata Strukturno-poslovnog istraživanja za 2019. Državnog zavoda za statistiku, obradom godišnjih administrativnih podataka Fine – Godišnji računi industrijskih poduzeća za 2019. – te je ispravljena PRODCOM istraživanjem o industrijskoj proizvodnji za 2019. Za izračunavanje indeksa domaćega i nedomaćeg tržišta upotrebljava se struktura izračunana na temelju PRODCOM istraživanja o industrijskoj proizvodnji za 2019. Struktura odjeljaka ažurira se na početku svake godine za obračunavanje indeksa tekuće godine.

Prezentacija serija indeksa

Sezonsko i kalendarsko prilagođavanje provedeno je metodom X13 ARIMA na mjesečnoj seriji indeksa koja počinje indeksom za siječanj 2000. za ukupnu industriju i GIG 2009. prema posebnim grupacijama u odnosu na pokrivenost NKD-a 2007. za svaki od pokazatelja. U sezonskoj prilagodbi vremenskih serija indeksa isključen je utjecaj slučajne sastavnice.

Produljivanje serije indeksa dodavanjem novih mjesečnih opažanja za svaki idući mjesec može zbog svojstava primijenjene metode sezonske prilagodbe prouzročiti naknadne ispravke već objavljenih sezonski i kalendarski prilagođenih indeksa te trenda za nekoliko mjeseci unatrag.

Industrial turnover

The value of total industrial turnover, that is, income from sales is the invoiced value of reporting local units for the products and services sold during the reference month. It corresponds to the market value of goods and services sold and delivered to third parties on domestic and non-domestic market in the reporting month.

The value of income from sales (turnover) in industry includes all transport and packing costs as well as taxes on invoiced goods and services of the reporting units, except the value added tax (VAT). Excluded are all reductions in prices, rebates and discounts as well as the value of returned packed goods, except cash price reductions. Price reductions, rebates and bonuses granted to customers later (e.g., at the end of the year) are also excluded.

The value of turnover on domestic and non-domestic market

The income from sales (turnover) of products and services to third parties residing in the same country, that is, to residents of the Republic of Croatia, is considered sale on domestic market, while sales on non-domestic market is considered sales to non-residents of the Republic of Croatia according to the criterion of the first destination of products or services and change of owner (irrespective of whether the goods or services for which the invoice was issued actually crossed the border or not).

MIGs 2009. aggregates

The calculation of the MIGs 2009. aggregates was done by grouping of the NKD 2007. activities at the level of groups or divisions within sections B and C (05.1 – 33.2) as follows, using alphabetic marks of abbreviations, was done as follows:

- AI Intermediate goods: the NKD 2007. divisions and groups: 07 – 09, 10.6, 10.9, 13.1 – 13.3, 16, 17, 20.1 – 20.3, 20.5, 20.6, 22 – 24, 25.5 – 25.7, 25.9, 26.1, 26.8, 27.1 – 27.4 and 27.9
- AE Energy: the NKD 2007. divisions: 05, 06 and 19
- BB Capital goods: the NKD 2007. divisions and groups: 25.1 – 25.4, 26.2, 26.3, 26.5, 26.6, 28, 29, 30.1 – 30.4, 32.5 and 33
- CD Consumer durables: the NKD 2007. divisions and groups: 26.4, 26.7, 27.5, 30.9, 31, 32.1 and 32.2
- CN Consumer non-durables: the NKD 2007. divisions and groups: 10.1 – 10.5, 10.7, 10.8, 11, 12, 13.9, 14, 15, 18, 20.4, 21, 32.3, 32.4 and 32.9.

Activity structure according to the NKD 2007.

The structure of industrial activities (division structure) has been calculated for the industrial turnover index on the basis of the turnover value (sales) by using the pure activity principle for the Republic of Croatia in 2019. It was calculated on the basis of the 2019 annual statistical results of the Structural Business Survey carried out by the Croatian Bureau of Statistics and by processing annual administrative data taken over from Fina – the Annual Accounts of Industrial Enterprises in 2019, after which it was corrected by using the results of the PRODCOM Survey on Industrial Production for 2019. For the calculation of domestic and non-domestic market indices, the structure calculated on the basis of the PRODCOM Survey on Industrial Production for 2019 is used. The division structure is updated at the beginning of every year for the calculation of indices of a current year.

Indices series presentation

Seasonal and working-day adjustment has been done by using the X13 ARIMA method on the monthly index series, which starts with the January 2000 index for the total industry and for the MIGs 2009. in respect of NKD 2007. activity coverage of each of indicators. The effect of a random component in the seasonal adjustment process of time series of indices has been excluded.

Due to the character of the implemented seasonal adjustment method, the extension of the index series by adding new monthly observations for each new month could cause subsequent corrections of the already published seasonally and working-day adjusted indices and trend for several previous months.

Sezonski i kalendarski prilagođeni indeksi

Pod pojmom "sezonski i kalendarski prilagođeni indeksi" podrazumijeva se da su izvorni indeksi prilagođeni za sezonu i kalendarske dane, u skladu sa zahtjevima Eurostata za kratkoročne poslovne pokazatelje. Podaci koji se uspoređuju s podacima iz prethodnog mjeseca (tj. mjesečna usporedba) prikazuju se u sezonski i kalendarski prilagođenom obliku indeksa prometa industrije ili iz njih izračunanih stopa rasta.

Kalendarski prilagođeni indeksi

Pod pojmom "kalendarski prilagođeni indeksi" podrazumijeva se da su izvorni indeksi prilagođeni za kalendarske dane u skladu sa zahtjevima Eurostata za kratkoročne poslovne pokazatelje. Podaci koji se uspoređuju s podacima od istog mjeseca prethodne godine (tj. godišnja usporedba) prikazuju se u kalendarski prilagođenom obliku indeksa prometa industrije ili iz njih izračunanih stopa rasta.

Napomena

Državni zavod za statistiku promijenio je paket i metodu sezone prilagodbe vremenskih serija indeksa prometa industrije i drugih kratkoročnih pokazatelja. Dosad se primjenjivala metoda TRAMO-SEATS u programskom paketu Demetra (verzija 2.2.). Od siječnja 2016. primjenjuje se nova metoda X13 ARIMA u novome programskom paketu JDemetra+ (verzija 2.0.0. ili novije verzije nakon što budu službeno dostupne). Zbog toga je nastala promjena već objavljenih sezonski i kalendarski prilagođenih vrijednosti i pripadajućih stopa promjena na cijelim vremenskim serijama.

Kratice

CAWI	razmjena podataka internetom uz računalnu podršku
Eurostat	Statistički ured Europske unije
EU	Europska unija
EZ	Europska zajednica
Fina	Financijska agencija
GIG 2009.	Glavne industrijske grupacije, verzija 2009.
NKD 2007.	Nacionalna klasifikacija djelatnosti, verzija 2007.
NN	Narodne novine
PRODCOM	Proizvodnja u Zajednici



U ovom Priopćenju objavljuju se podaci istraživanja koje je provedeno uz financijsku pomoć Europske unije. Za njegov sadržaj odgovoran je isključivo Državni zavod za statistiku te ni u kojem slučaju ne izražava stav Europske unije.

Seasonally and working-day adjusted indices

The term "seasonally and working-day adjusted" indices is used to indicate that gross indices are adjusted for both seasonal and working-day effects. In line with Eurostat's requirements for short-term business indicators, the data that are compared to those of the previous month (that is, monthly comparison) are presented in a seasonally and working-day adjusted form of industrial turnover indices or growth rates calculated from them.

Working-day adjusted indices

The term "working-day adjusted indices" is used to indicate that gross indices are adjusted only for working-day effects in line with Eurostat's requirements for short-term business indicators, while data compared to those of the same month of a previous year (that is, annual comparison) are presented in a working-day adjusted form of industrial turnover indices or growth rates calculated from them.

Notice

The Croatian Bureau of Statistics has changed the package and the method of seasonal adjustment of industrial turnover time series of indices and other short-term indicators. Up until now, the TRAMO-SEATS method was used in the Demetra (version 2.2.) package. Since January 2016, the new X13 ARIMA method in the new JDemetra+ (version 2.0.0. or newer version after they have been officially available) package has been used. Due to this, there was a change in the already published seasonal and working-day adjusted values and corresponding change rates on whole time series.

Abbreviations

CAWI	computer-assisted web interviewing
EC	European Community
EU	European Union
Eurostat	Statistical Office of the European Communities
Fina	Financial Agency
MIGs 2009.	Main Industrial Groupings, 2009 version
NKD 2007.	National Classification of Activities, 2007 version
NN	Narodne novine, official gazette of the Republic of Croatia
PRODCOM	PRODUcts of the European COMMunity

The survey whose data are published in this First Release has been conducted with the financial assistance of the European Union. The contents of this document are the sole responsibility of the Croatian Bureau of Statistics and can under no circumstances be regarded as reflecting the position of the European Union.

Objavljuje Državni zavod za statistiku Republike Hrvatske, Zagreb, Ilica 3, p. p. 80.

Published by the Croatian Bureau of Statistics, Zagreb, Ilica 3, P. O. B. 80

Telefon/ Phone: +385 (0) 1 4806-111, telefaks/ Fax: +385 (0) 1 4817-666

Novinarski upiti/ Press corner: press@dzs.hr

Odgovorne osobe:

Persons responsible:

Milenka Primorac Čačić, načelnica Sektora poslovnih statistika

Milena Primorac Čačić, Director of Business Statistics Directorate

Lidija Brković, glavna ravnateljica

Lidija Brković, Director General

Priredili: Ivana Zoroja Milić, Slavica Rogar i Jurica Javor

Prepared by: Ivana Zoroja Milić, Slavica Rogar and Jurica Javor

**MOLIMO KORISNIKE DA PRI KORIŠTENJU PODATAKA NAVEDU IZVOR.
USERS ARE KINDLY REQUESTED TO STATE THE SOURCE.**

Služba za odnose s korisnicima i zaštitu podataka

Customer Relations and Data Protection Department

Informacije i korisnički zahtjevi
Information and user requests

Pretplata publikacija
Subscription

Telefon/ Phone: +385 (0) 1 4806-138, 4806-154

Elektronička pošta/ E-mail: stat.info@dzs.hr

Telefaks/ Fax: +385 (0) 1 4806-148

Telefon/ Phone: +385 (0) 1 4806-115

Elektronička pošta/ E-mail: prodaja@dzs.hr

Telefaks/ Fax: +385 (0) 1 4806-148