



PROSJEČNE MJESEČNE NETO I BRUTO PLAĆE ZAPOSLENIH ZA SVIBANJ 2022.

Prosječna mjesečna isplaćena neto plaća po zaposlenome u pravnim osobama Republike Hrvatske za svibanj 2022. iznosila je 7 690 kuna, što je nominalno više za 1,9%, a realno za 0,5% u odnosu na travanj 2022.

Prosječna mjesečna bruto plaća po zaposlenome u pravnim osobama Republike Hrvatske za svibanj 2022. iznosila je 10 440 kuna, što je nominalno više za 1,9%, a realno za 0,5% u odnosu na travanj 2022.

Najviša prosječna mjesečna isplaćena neto plaća po zaposlenome u pravnim osobama za svibanj 2022. isplaćena je u djelatnosti Zračni prijevoz, u iznosu od 12 202 kune, a najniža je isplaćena u Zaštitnim i istražnim djelatnostima, u iznosu od 4 905 kuna.

Najviša prosječna mjesečna bruto plaća po zaposlenome u pravnim osobama za svibanj 2022. bila je u djelatnosti Vađenje sirove nafte i prirodnog plina, u iznosu od 17 889 kuna, a najniža je isplaćena u djelatnosti Proizvodnja odjeće, u iznosu od 6 309 kuna.

Prosječna mjesečna isplaćena neto plaća po zaposlenome u pravnim osobama Republike Hrvatske za svibanj 2022. u odnosu na isti mjesec prethodne godine nominalno je viša za 8,2%, a realno je niža za 2,3%.

Prosječna mjesečna bruto plaća po zaposlenome u pravnim osobama Republike Hrvatske za svibanj 2022. u odnosu na isti mjesec prethodne godine nominalno je viša za 9,3%, a realno je niža za 1,4%.

Za razdoblje od siječnja do svibnja 2022. prosječna mjesečna isplaćena neto plaća po zaposlenome u pravnim osobama Republike Hrvatske iznosila je 7 538 kuna, što je u odnosu na isto razdoblje 2021. nominalno više za 6,6%, a realno niže za 1,2%.

Za razdoblje od siječnja do svibnja 2022. prosječna mjesečna bruto plaća po zaposlenome u pravnim osobama Republike Hrvatske iznosila je 10 225 kuna, što je u odnosu na isto razdoblje 2021. nominalno više za 7,6%, a realno niže za 0,3%.

U svibnju 2022. bilo je prosječno 175 plaćenih sati, što je u odnosu na travanj 2022. više za 4,8%. Najveći broj plaćenih sati bio je u Djelatnosti zdravstvene zaštite (190), a najmanji broj plaćenih sati bio je u Djelatnosti socijalne skrbi bez smještaja (159).

Prosječna mjesečna isplaćena neto plaća po satu za svibanj 2022. iznosila je 43,01 kunu, što je u odnosu na travanj 2022. niže za 2,7%, a u odnosu na isti mjesec prethodne godine više za 3,5%.

Prosječna mjesečna bruto plaća po satu za svibanj 2022. iznosila je 58,40 kuna, što je u odnosu na travanj 2022. niže za 2,7%, a u odnosu na isti mjesec prethodne godine više za 4,5%.

Medijalna neto plaća za svibanj 2022. iznosila je 6 490 kuna, dok je medijalna bruto plaća iznosila 8 501 kunu.

Detaljne podatke možete preuzeti na poveznici [Statistika u nizu](#).

1. PROSJEČNA MJESEČNA NETO I BRUTO PLAĆA ZA SVIBANJ 2022.

	V. 2022.	I. - V. 2022.	Indeksi		
			V. 2022. IV. 2022.	V. 2022. V. 2021.	I. - V. 2022. I. - V. 2021.
Neto plaća					
Prosječna mjesečna isplaćena neto plaća po zaposlenome, kune	7 690	7 538	101,9	108,2	106,6
Realna neto plaća po zaposlenome			100,5	97,7	98,8
Bruto plaća					
Prosječna mjesečna bruto plaća po zaposlenome, kune	10 440	10 225	101,9	109,3	107,6
Realna bruto plaća po zaposlenome			100,5	98,6	99,7
Neto plaća po satu					
Prosječna mjesečna isplaćena neto plaća po satu, kune	43,01	43,36	97,3	103,5	106,4
Realna neto plaća po satu			96,0	93,4	98,6
Bruto plaća po satu					
Prosječna mjesečna bruto plaća po satu, kune	58,40	58,82	97,3	104,5	107,3
Realna bruto plaća po satu			96,0	94,3	99,4

2. DISTRIBUCIJA NETO I BRUTO PLAĆA PREMA KVARTILIMA ZA SVIBANJ 2022.

	V. 2022.	
	neto plaće, kune	bruto plaće, kune
Prvi (donji) kvartil	4 959	6 231
Drugi kvartil (medijan)	6 490	8 501
Treći (gornji) kvartil	8 833	11 914
Četvrti kvartil	z	z

3. DISTRIBUCIJA NETO I BRUTO PLAĆA PREMA DECILIMA ZA SVIBANJ 2022.

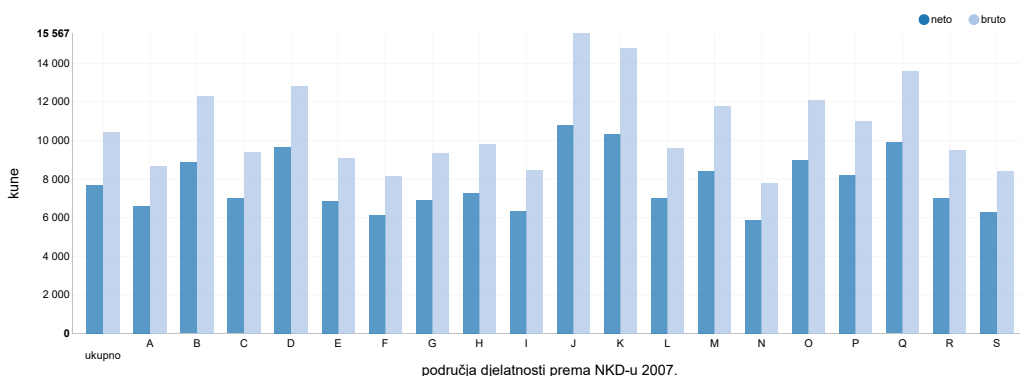
	V. 2022.	
	neto plaće, kune	bruto plaće, kune
Prvi decil	4 182	5 162
Drugi decil	4 733	6 000
Treći decil	5 170	6 610
Četvrti decil	5 800	7 497
Peti decil (medijan)	6 490	8 501
Šesti decil	7 295	9 742
Sedmi decil	8 267	11 132
Osmi decil	9 505	12 931
Deveti decil	11 895	16 655
Deseti decil	z	z

4. ISPLAĆENI NEOPOREZIVI PRIMICI PREMA NKD-u 2007.¹⁾ U SVIBNJU 2022.

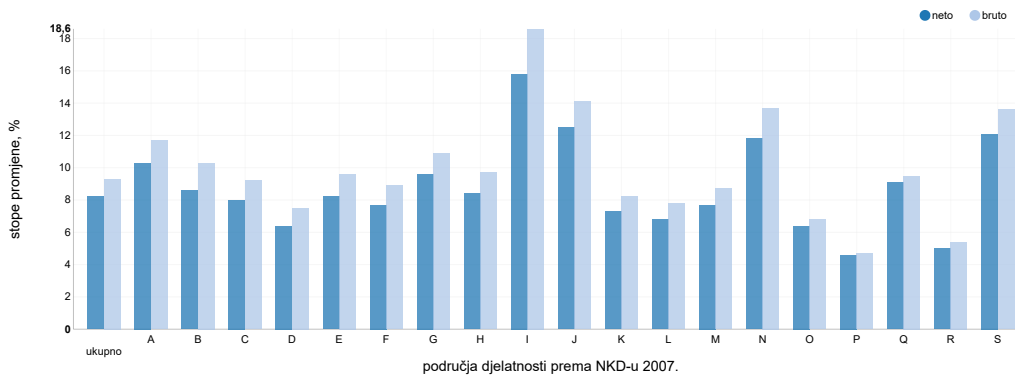
	V. 2022.	
	prosječni neoporezivi primitak po broju primatelja, kune	prosječni neoporezivi primitak po broju primatelja zaposlenih koji su primili plaću, kune
Ukupno	607	6
A Poljoprivreda, šumarstvo i ribarstvo	518	9
B Rudarstvo i vađenje	633	14
C Prerađivačka industrija	576	6
D Opskrba električnom energijom, plinom, parom i klimatizacija	598	5
E Opskrba vodom; uklanjanje otpadnih voda, gospodarenje otpadom te djelatnosti sanacije okoliša	448	7
F Građevinarstvo	738	7
G Trgovina na veliko i na malo; popravak motornih vozila i motocikla	543	3
H Prijevoz i skladištenje	484	4
I Djelatnosti pružanja smještaja te pripreme i usluživanja hrane	478	6
J Informacije i komunikacije	636	3
K Financijske djelatnosti i djelatnosti osiguranja	436	1
L Poslovanje nekretninama	712	4
M Stručne, znanstvene i tehničke djelatnosti	500	7
N Administrativne i pomoćne uslužne djelatnosti	557	24
O Javna uprava i obrana; obvezno socijalno osiguranje	612	4
P Obrazovanje	664	1
Q Djelatnosti zdravstvene zaštite i socijalne skrbi	939	11
R Umjetnost, zabava i rekreacija	644	2
S Ostale uslužne djelatnosti	1 156	9

1) Područja djelatnosti T (Djelatnosti kućanstava kao poslodavaca; djelatnosti kućanstava koja proizvode različitu robu i obavljaju različite usluge za vlastite potrebe) i U (Djelatnosti izvanteritorijalnih organizacija i tijela) te njihovi odjelci nisu iskazani u ovom Priopćenju jer nisu obuhvaćeni istraživanjem.

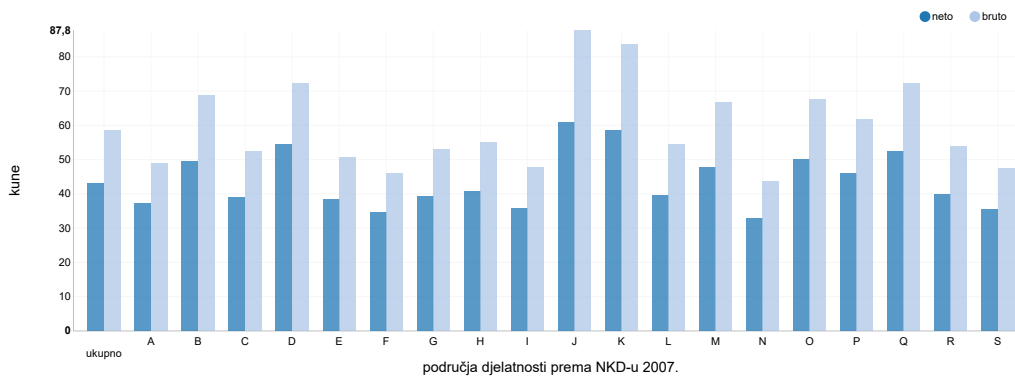
G-1. PROSJEČNE MJESEČNE NETO I BRUTO PLAĆE ZA SVIBANJ 2022. PREMA NKD-u 2007.



G-2. GODIŠNJE STOPE PROMJENE PROSJEČNIH MJESEČNIH NETO I BRUTO PLAĆA ZA SVIBANJ 2022. PREMA NKD-u 2007.



G-3. PROSJEČNE MJESEČNE NETO I BRUTO PLAĆE PO PLAĆENOM SATU ZA SVIBANJ 2022. PREMA NKD-u 2007.



Područja djelatnosti prema NKD-u 2007.

- A Poljoprivreda, šumarstvo i ribarstvo
- B Rudarstvo i vađenje
- C Prerađivačka industrija
- D Opskrba električnom energijom, plinom, parom i klimatizacija
- E Opskrba vodom; uklanjanje otpadnih voda, gospodarenje otpadom te djelatnosti sanacije okoliša
- F Građevinarstvo
- G Trgovina na veliko i na malo; popravak motornih vozila i motocikla
- H Prijevoz i skladištenje
- I Djelatnosti pružanja smještaja te pripreme i usluživanja hrane
- J Informacije i komunikacije
- K Financijske djelatnosti i djelatnosti osiguranja
- L Poslovanje nekretninama
- M Stručne, znanstvene i tehničke djelatnosti
- N Administrativne i pomoćne uslužne djelatnosti
- O Javna uprava i obrana; obvezno socijalno osiguranje
- P Obrazovanje
- Q Djelatnosti zdravstvene zaštite i socijalne skrbi
- R Umjetnost, zabava i rekreacija
- S Ostale uslužne djelatnosti

METODOLOŠKA OBJAŠNENJA

Izvori podataka

Podaci o mjesečnim neto i bruto plaćama te broju sati za koje su zaposlene osobe primile plaću dobiveni su obradom podataka iz Izvješća o primicima, porezu na dohodak i prirezu te doprinosima za obvezna osiguranja (obrazac JOPPD), koje se primjenjuje od 1. siječnja 2014.

Obveznici dostavljanja obrasca JOPPD jesu isplatiitelji svih vrsta dohodaka za koje je propisano o porezu na dohodak propisana obveza obračunavanja i plaćanja poreza po odbitku.

Obuhvat i usporedivost

Obuhvaćeni su zaposleni u pravnim osobama svih oblika vlasništva, tijelima državne vlasti i tijelima jedinica lokalne i područne (regionalne) samouprave na području Republike Hrvatske.

Nisu obuhvaćeni zaposleni u obrtu i slobodnim profesijama i zaposleni osiguranici poljoprivrednici te unutar podataka o prosječnim mjesečnim plaćama nedostaju podaci o njihovim isplatama.

Podaci o mjesečnim neto i bruto plaćama zaposlenih u pravnim osobama obuhvaćaju neto i bruto plaće zaposlenih koji imaju zasnovan radni odnos bez obzira na vrstu radnog odnosa i duljinu radnog vremena.

Zaposleni koji su primili plaću u nepunome radnom vremenu preračunani su na ekvivalent punoga radnog vremena.

Podaci o mjesečnoj neto i bruto plaći iskazuju se prema načelu obavljenih isplata u tekućem za prethodni mjesec, što odgovara dinamici isplata u najvećem broju pravnih osoba te se i prosjek plaće odnosi na mjesec za koji je isplata primljena, što ne vrijedi za isplaćene neoporezive primitke.

Neoporezivi primici koje je zaposlenik primio iskazani su u tablici 4.

Obuhvaćeni su sljedeći neoporezivi primici, prema šiframa obrasca JOPPD:

šifra 21 – dar djetetu do 15 godina starosti i potpore za novorođenče, do propisanog iznosa
šifra 22 – prigodne nagrade, do propisanog iznosa (božićnica, naknada za godišnji odmor i sl.)
šifra 24 – pomorski dodatak, do propisanog iznosa
šifra 25 – naknade za odvojeni život od obitelji, do propisanog iznosa
šifra 26 – otpremnine, do propisanog iznosa
šifra 60 – nagrade radnicima za izvršene godine staža, do propisanog iznosa
šifra 61 – prigodne nagrade, do propisanog iznosa (božićnica, naknada za godišnji odmor i sl.) za prethodna porezna razdoblja (naknadne isplate)
šifra 62 – trošak prehrane i smještaja sezonskih radnika iz članka 7. stavka 35. Pravilnika o porezu na dohodak
šifra 63 – novčane nagrade za radne rezultate i drugi oblici dodatnog nagrađivanja radnika (dodatna plaća, dodatak uz mjesečnu plaću i sl.)
šifra 64 – troškovi smještaja i prehrane osoba koje obavljaju povremene sezonske poslove u poljoprivredi iz članka 6. stavka 10. Pravilnika o porezu na dohodak
šifra 65 – novčane paušalne naknade za podmirivanje troškova prehrane radnika, do propisanog iznosa
šifra 66 – troškovi prehrane radnika nastali za vrijeme radnog odnosa kod poslodavca na temelju vjerodostojne dokumentacije, do propisanog iznosa
šifra 67 – troškovi smještaja radnika nastali za vrijeme radnog odnosa kod poslodavca na temelju vjerodostojne dokumentacije koji se podmiruju bezgotovinskim putem
šifra 68 – troškovi smještaja radnika nastali za vrijeme radnog odnosa kod poslodavca na temelju vjerodostojne dokumentacije koji se podmiruju na račun radnika
šifra 69 – naknade za podmirivanje troškova ugostiteljskih, turističkih i drugih usluga namijenjenih odmoru radnika prema propisima ministarstva nadležnog za turizam
šifra 70 – naknade za troškove redovite skrbi djece radnika u ustanovama predškolskog odgoja te drugim pravnim ili fizičkim osobama (vrtići i sl.)
šifra 71 – premije dopunskoga i dodatnoga zdravstvenog osiguranja – u primjeni od 2020.

Od siječnja 2016. podaci nisu usporedivi s prethodno objavljenim mjesečnim podacima.

Definicije

Prosječna mjesečna isplaćena neto plaća obuhvaća plaće zaposlenih za obavljene poslove prema osnovi radnog odnosa i naknade za godišnji odmor, plaćeni dopust, blagdane i neradne dane određene zakonom, bolovanja do 42 dana, odsutnost za vrijeme stručnog obrazovanja, zastoje na poslu bez krivnje zaposlenog i primitke prema osnovi naknada, potpora i nagrada u iznosima na koje se plaćaju doprinosi, porezi i prizrezi.

Prosječna mjesečna bruto plaća obuhvaća sve vrste neto isplata prema osnovi radnog odnosa i sljedeća zakonom propisana obvezatna izdavanja: doprinose za mirovinsko osiguranje, porez na dohodak i prizrezi porezu na dohodak.

Broj plaćenih sati jest broj sati za koje su zaposlene osobe primile plaću. Plaćeni sati uključuju izvršene sate rada (sati izvršeni u redovitome radnom vremenu i prekovremeni sati) i neizvršene sate rada (godišnji odmor, praznici, bolovanje kraće od 42 dana i drugi plaćeni, a neizvršeni sati). Plaćeni sati ne uključuju neizvršene sate rada plaćene izvan pravne osobe (sati bolovanja u trajanju duljem od 42 dana, sati roditeljnog dopusta, sati skraćena radnog vremena roditelja i sl.).

Prosječna mjesečna neto i bruto plaća po zaposlenome izračunava se dijeljenjem ukupnih isplata brojem zaposlenih preračunanih na ekvivalent punoga radnoga vremena.

Prosječna mjesečna neto i bruto plaća po plaćenom satu izračunava se dijeljenjem ukupnih isplata ukupnim brojem plaćenih sati.

Nominalni indeksi neto i bruto plaća izračunavaju se iz podataka o prosječnim mjesečnim iznosima neto i bruto plaća za odgovarajuće mjesece i godine.

Realni indeksi neto i bruto plaća izračunavaju se dijeljenjem nominalnih indeksa neto i bruto plaća indeksom potrošačkih cijena za odgovarajuće mjesece i godine.

Medijalna mjesečna neto i bruto plaća izračunava se određivanjem sredine nakon rangiranja plaća zaposlenih, od najniže do najviše, te pokazuje da 50% zaposlenih prima plaću u iznosu jednakom ili manjem od tog iznosa (medijana), a 50% zaposlenih prima jednaku ili veću od tog iznosa (medijana).

Kvartilne mjesečne neto i bruto plaće izračunavaju se podjelom plaća zaposlenih na četiri jednaka dijela nakon rangiranja od najniže do najviše, a zatim odabirom iznosa plaće ispod kojeg se nalazi 25%, 50%, 75% i 100% plaća zaposlenih. Mogu se podijeliti na prvi (donji) kvartil, drugi kvartil (medijan), treći (gornji) kvartil i četvrti kvartil.

Prvi (donji) kvartil pokazuje da 25% zaposlenih prima plaću u iznosu jednakom ili manjem od prvoga kvartila, a 75% zaposlenih prima plaću jednaku ili veću od prvoga kvartila.

Treći (gornji) kvartil pokazuje da 75% zaposlenih prima plaću u iznosu jednakom ili manjem od trećega kvartila, a 25% zaposlenih prima plaću jednaku ili veću od trećega kvartila.

Decilne mjesečne neto i bruto plaće izračunavaju se podjelom plaća zaposlenih na deset jednakih dijelova nakon rangiranja od najniže do najviše, a zatim odabirom iznosa plaće ispod kojeg se nalazi 10%, 20%, 30%, 40%, 50%, 60%, 70%, 80%, 90% i 100% plaća zaposlenih.

U **prvom decilu** nalaze se zaposleni koji imaju najniže mjesečne plaće i pokazuje da 10% zaposlenih prima plaću u iznosu jednakom ili manjem od prvog decila, a 90% zaposlenih prima plaću jednaku ili veću od tog iznosa. U drugom decilu nalaze se zaposleni koji primaju plaću veću od onih koji se nalaze u prvom decilu i manju od onih koji se nalaze u trećem decilu itd.

Kratice

NKD 2007. Nacionalna klasifikacija djelatnosti, verzija 2007.
z podatak zbog povjerljivosti nije objavljen

Objavljuje Državni zavod za statistiku Republike Hrvatske, Zagreb, Ilica 3, p. p. 80.

Telefon: (+385 1) 4806-111
Novinarski upiti: press@dzs.hr

Odgovorne osobe:
Dubravka Rogić Hadžalić, načelnica Sektora demografskih i društvenih statistika
Lidija Brković, glavna ravnateljica

Priredile:
Katarina Litva i Zdenka Mandarić

MOLIMO KORISNIKE DA PRI KORIŠTENJU PODATAKA NAVEDU IZVOR.

Služba za odnose s korisnicima i zaštitu podataka

Informacije i korisnički zahtjevi
Telefon: (+385 1) 4806-138, 4806-154
Elektronička pošta: stat.info@dzs.hr

Pretplata publikacija
Telefon: (+385 1) 4806-115
Elektronička pošta: prodaja@dzs.hr